

CHEVAL

QUÉBEC
MAGAZINE

HIVER 2021-22 | VOL.39 NO.4

SPÉCIAL ÉLEVAGE

- L'examen de santé préachat du poulain
- Le cycle œstral et le comportement de la jument

RÉPERTOIRE
DES ÉLEVEURS ET
ÉTALONNIERS
RECONNUS PAR
CHEVAL QUÉBEC

L'île Mackinac, là où
le temps s'est arrêté

2^E PARTIE

TOUTE UNE VIE À CHEVAL:
ÂGE ADULTE ET ÂGE ADULTE MOYEN

4 11440 5.95\$



Masses Dynamiques

0 4

PO# 88 104



Remorques Olympique

Trailers

Liberté ● Confort ● Sécurité

VENTES | RÉPARATIONS | PIÈCES | SERVICE

Depuis
30 ans
à votre
service

450-435-5563 | Sans frais : **1-877-707-5563**

13545, Boul. Curé-Labelle

Mirabel, Québec J7J 1H1



www.remorquesolympique.com



**Sollio
Agriculture**

On est là, avec vous.

Chez Sollio Agriculture, on conçoit nos produits avec soins, à partir d'ingrédients sains. Ils sont préparés par des experts passionnés, pour des passionnés. Parce que vos chevaux font partis de notre famille.

Demandez nos produits équins à votre conseiller BMR, Agrizone ou à votre coopérative.





18



31



36



49



56

2037 ©ÉLYSE GENEST; 366 SHUTTERSTOCK; 49 ©MACK ISLAND FALL; 56 ©HEINZ HISTORY CENTER

SOMMAIRE

ARTICLES

- 18** | **2^E PARTIE** Toute une vie à cheval: âge adulte et âge adulte moyen
- 31** | L'examen de santé préachat du poulain
- 36** | Le cycle œstral et le comportement de la jument
- 49** | L'île Mackinac, là où le temps s'est arrêté
- 56** | Heinz, bien plus que du ketchup!
- 60** | 6 exercices pour plus de souplesse



COUVERTURE: ©ÉLYSE GENEST

p.25
RÉPERTOIRE
DES ÉLEVEURS ET
ÉTALONNIERS
RECONNUS PAR
CHEVAL QUÉBEC

CHRONIQUES

- 6** | EN BREF
- 9** | NUTRITION | La luzerne... Pour qui, pourquoi?
- 12** | LES ACTUALITÉS CHEVAL QUÉBEC
- 15** | DROIT | Le cheval est vicié: quels sont les dommages?
- 46** | SCIENCE
- 53** | SECTION JEUNES
- 62** | AFFAIRES
- 62** | INDEX DES ANNONCEURS

Feuilleter les publicités d'éleveurs et d'étalesonniers fait rêver. On imagine le poulain à naître de notre jument préférée ou celui qu'on pourrait acheter et voir grandir. On étudie les pedigrees, les différentes lignées et on commence à imaginer notre futur champion. Il y en a pour tous les goûts et pour toutes les disciplines. Vous avez envie de rêver? Vous avez réellement le projet d'élever ou d'acheter un poulain? Ce numéro est fait pour vous. Vous y trouverez le **Répertoire des éleveurs et des étalesonniers reconnus par Cheval Québec** en p.25 ainsi que les publicités de sept éleveurs et étalesonniers (p.28 à 42). Et si vous décidez de passer à l'action et d'acheter un poulain ou un jeune cheval, demanderez-vous à un vétérinaire de procéder à un examen préachat? Est-ce nécessaire? À quoi cela ressemble-t-il? Angie Beaudet creuse la question et nous présente le résultat de ses recherches avec **L'examen de santé préachat du poulain** en p.31. Et qui dit élevage, dit jument et gestion des chaleurs. Pour l'éleveur, les comportements de la jument reproductrice servent d'indices afin de mieux cibler les périodes de fertilité. Dans le cas de la jument de sport, les comportements indésirables liés aux chaleurs peuvent être un frein aux performances. Pour mieux comprendre les fluctuations hormonales, les périodes de fertilité et ainsi être mieux outillé pour la gestion des chaleurs, Angie Beaudet nous propose **Le cycle œstral et le comportement de la jument**, en p.36.

Dans un autre ordre d'idée, vous pourrez aussi lire dans ce numéro le texte de Nathalie Laberge **Toute une vie à cheval, 2^e partie : âge adulte et âge adulte moyen** en p.18. Notre journaliste y poursuit son intéressante étude des grandes phases de la vie et met en lumière certaines de leurs particularités qui peuvent avoir une influence sur la pratique de l'équitation.

Plusieurs autres articles et chroniques vous attendent dans les pages de ce numéro, je vous laisse partir à leur découverte.

Bonne lecture !

Valérie Cottier
info@chevalquebecmag.com

*L'équipe de Cheval Québec Magazine
vous souhaite de très joyeuses fêtes et
une merveilleuse année 2022 !*



CHEVAL QUÉBEC
MAGAZINE

HIVER 2021-2022 | VOL. 39 NO. 4

Abonnements 514 252-3030 | Ventes publicitaires Clients francophones : pub.cqm@gmail.com
Clients anglophones : Dianne Denby, diannedenby@gmail.com
4545, av. Pierre-De Coubertin, Montréal (Québec) H1V 0B2 | Tél. : 514 252-3030 | Téléc. : 514 252-3068
info@chevalquebecmag.com | www.chevalquebecmag.com

Production
Les éditions Vice Versa

Rédactrice en chef
Valérie Cottier

Collaborateurs
Angie Beaudet, Pearl Duval,
Audrey Laurence-Farmer,
Nathalie Laberge, Josée Lalonde,
Patrice Marsaudon, Me Benjamin Poirier

Révisseurs et correctrices d'épreuves
Marie-Hélène Gauthier, Nathalie Laberge

Design et webmestre
Marie-José Legault

Photographes
Caroline Berger
Sabrina Cousineau,
Élise Genest
Debra Jamroz
Tom von Kapherr

Impression
Le Groupe Communimédia

Distribution en kiosques
Messageries Dynamiques

Préparation postale
Publications 9417

Tarifs d'abonnements incluant les frais d'envoi :

Canada
Un an / 4 numéros : 23 \$
Deux ans / 8 numéros : 40 \$
Trois ans / 12 numéros : 55 \$
États-Unis
Un an : 47 \$ (en dollars canadiens)
Europe
Un an : 83 \$ (en dollars canadiens)

Cheval Québec Magazine est publié quatre fois par année par LES PUBLICATIONS SPORTAM dont les bureaux sont situés au : 4545, av. Pierre-De Coubertin, Montréal (Québec) H1V 0B2. Les changements d'adresse ainsi que les exemplaires non distribuables

doivent être retournés à l'adresse citée plus haut. Toute reproduction en tout ou en partie est interdite. Les opinions exprimées par les collaborateurs du magazine ne reflètent pas nécessairement celles de l'éditeur. Le genre masculin est uniquement utilisé dans le but d'alléger les textes.
Dépôts : Bibliothèque nationale du Québec
Bibliothèque nationale du Canada
ISSN 2370-6465
Envoi de poste publications Convention
40051133

Canada  **CMCA**
AUDITÉ

Nous reconnaissons l'appui financier du gouvernement du Canada



FORMATIONS ÉQUI-LIBRE ÉQUIN

Voici quelques formations qui seront présentées par Équi-Libre Équin au cours des prochains mois :

- **5 décembre 2021**
Premiers soins du cheval
Intervenante : Stéphanie Ouellette
- **12 décembre 2021**
Le dos du cheval
Intervenante : Magali Gagnon
- **27 février 2022**
Tout sur le « bit fitting »
Intervenante : Frédérique Duplain
- **26-27-28 mars 2022**
Introduction à la méthode ACE
Intervenantes : Lucie Leclerc et Susanna Wong
- **29-30 avril et 1^{er} mai 2022**
Dressage artistique
Intervenante : Frédérique Foiret
- **17 avril 2022**
Tout sur la nutrition équine
Intervenante : Josée Lalonde



Pour connaître la liste complète des activités ou pour réserver une place, consultez la page Facebook d'Équi-Libre Équin ou communiquez avec Anissa Durocher et Éricka Soleilhac à : info.equilibre.equin@gmail.com

- Chef de file en produits pour la santé et la performance humaine et animale.
- Qualité garantie : produits purs, sans agents de remplissage.
- Produits efficaces mis au point par une équipe spécialisée dans la préparation des athlètes équins de haut niveau.

Visitez notre boutique en ligne ou un magasin près de chez vous pour découvrir notre vaste gamme de produits équins haut de gamme !



MCINTOSH
Pro Line
We Care

mcintoshproline.com 1-877-825-7325

ÉRIC LAMAZE ET HICKSTEAD AU PANTHÉON DES SPORTS CANADIENS

Le 3 octobre dernier, le champion olympique de saut d'obstacles Eric Lamaze et son défunt étalon Hickstead ont été intronisés au Panthéon des sports canadiens lors d'une cérémonie virtuelle. Parmi les nombreux exploits de Lamaze et Hickstead mentionnons l'obtention de la médaille d'or en individuel et de la médaille d'argent par équipe aux Jeux olympiques de Beijing en 2008. La liste des réussites de Lamaze et Hickstead est longue puisque le couple est l'un des plus couronné de 2006 à 2011.

Lamaze s'est montré heureux de cette intronisation : « *Je crois que c'est le plus grand honneur que l'on peut recevoir de son pays, a déclaré Lamaze, 53 ans. Hickstead était incroyable, tout simplement unique en son genre. Ensemble, nous avons été fiers de représenter le Canada sur la scène internationale. Il mérite pleinement cet honneur; je l'ai simplement accompagné dans l'aventure.* »

Toutes nos félicitations à M. Lamaze et à feu Hickstead.



CANADA ÉQUESTRE : FORMATIONS SUR LE SPORT SÉCURITAIRE

Tous les athlètes, propriétaires et officiels sont tenus de suivre deux formations sur le sport sécuritaire de CE : **Sensibilisation aux commotions cérébrales** et **Favoriser des environnements sécuritaires**. Les cours sont accessibles sur le ECampus, via le compte **Mon-CE**. Les titulaires d'une licence sportive peuvent suivre les cours gratuitement, mais doivent les compléter au plus tard le 31 mars 2022 pour demeurer en règle. Les entraîneur(e)s ont quant à eux une formation sur le sport sécuritaire dans le cadre de leur certification au statut d'entraîneur.

www.canadaequestre.ca/



DEVENEZ **MEMBRE** DE **CHEVAL QUÉBEC** ET PROFITEZ D'UNE **MULTITUDE D'AVANTAGES**

L'adhésion à Cheval Québec vous permet :

- d'avoir accès à tous les programmes des trois divisions Loisir, Sport, Élevage
- de bénéficier de rabais sur les produits et activités de Cheval Québec et auprès des partenaires
- de vous abonner à un tarif privilège à la revue Cheval Québec Magazine

Tarifs pour 2022:

- Adhésion individuelle: 66\$
- Adhésion familiale: 150\$

Nouveauté pour 2022

- L'adhésion pour les enfants de 11 ans et moins est gratuite



N'ATTENDEZ PLUS! RENDEZ-VOUS AU WWW.CHEVAL.QUEBEC POUR ADHÉRER!



BLUE SEAL CARB GUARD

PERFORMANCE, STABILITÉ ET BIEN-ÊTRE
À CHAQUE BOUCHÉE!

Convient au cheval de performance, au cheval anxieux et au cheval atteint des conditions suivantes :

- Rhabdomyolyse (tying-up)
- Paralysie périodique hyperkaliémique (HYPP)
- Syndrome métabolique équin
- Syndrome de Cushing
- Fourbure

**MOULÉE COMPLÈTE HAUTEMENT DIGESTIBLE
ET SAVOUREUSE!**



MEUNERIE MASKA



1-877-852-1711

DIGNE DE VOTRE CONFIANCE

Meunerie Maska, votre commerce de proximité
à St-Hyacinthe depuis plus de 25 ans.

Nutrition Cheval – Le Blogue des Moulées Blue Seal

bluseal.com



LA LUZERNE... POUR QUI, POURQUOI ?

La luzerne suscite chez certains propriétaires de chevaux un réel engouement, alors que pour d'autres, cet aliment éveille un sentiment de perplexité, voire d'inquiétude. En nutrition équine, la nuance reste de mise en tout temps et pour se prémunir des idées reçues, rien ne vaut une bonne explication afin d'y voir plus clair.

LÉGUMINEUSES ET GRAMINÉES : SURVOL

La luzerne, tout comme le trèfle et le lotier, fait partie de la famille des légumineuses fourragères. L'autre grande catégorie de plantes fourragères est celle des graminées, les espèces les plus connues étant la fléole des prés (mil), le ray-grass et le brome.

Au Québec, le foin de graminées est celui le plus souvent servi aux chevaux; on le reconnaît à ses longues tiges fibreuses, ce qui augmente la fermentation bactérienne et optimise la santé digestive. Le foin de légumineuses, généralement d'un vert plus vif, se démarque par son odeur fraîche et sucrée et par la présence importante de petites feuilles et de tiges plus courtes et fines. Évidemment, la variation des conditions de croissance et de récolte d'un champ à l'autre, peu importe le type de foin, influence de façon plus ou moins marquée ces particularités.

Récoltée à un même stade de maturité, une légumineuse, telle la luzerne, est plus riche en énergie digestible, protéine brute et calcium qu'une graminée. Aussi, sa teneur en hydrates de carbone non structuraux (sucres solubles à l'eau et amidon) est généralement plus faible. Comme toujours en nutrition équine, le but demeure le même: combler les besoins individuels d'un cheval de façon équilibrée, en fonction de sa condition de chair, son stade physiologique, son poids corporel et son état de santé.

Dans certains cas, faire profiter votre cheval des avantages de la luzerne est exactement ce dont il a besoin, qu'elle lui soit offerte par l'entremise du pâturage, d'un foin composé d'un mélange graminées/légumineuses – idéalement 80 à 90 % graminées et 10 à 20 % légumineuses – ou par l'ajout quotidien de quelques galettes de foin de luzerne au foin de graminées servi comme source fibreuse principale. Les cubes de foin faits de luzerne hachée sont également une bonne option, mais ils doivent être servis préalablement détrempés.

AJOUTER DES CALORIES...

La densité énergétique de la luzerne en fait un aliment de choix pour les chevaux en manque de condition de chair et pour ceux dont les besoins

en énergie (calories) sont particulièrement élevés. C'est le cas du cheval maigre bien sûr, mais aussi du cheval âgé qui peine à garder son poids, du cheval de performance, de la jument en lactation et du poulain en croissance. Pour ce dernier, la quantité de luzerne servie doit être fréquemment ajustée afin de prévenir une prise de poids excessive ou une forte poussée de croissance, des situations souvent associées à l'incidence de problèmes articulaires de développement. La cote de chair d'un poulain doit être maintenue entre 4,5 et 5 sur une échelle de 1 à 9, et ce jusqu'à environ 24 mois. L'ensemble de sa diète, incluant foin, concentrés et suppléments, doit être suivi de près.

AUGMENTER LA PROTÉINE...

Dû à la haute teneur en protéine brute de la luzerne, celle-ci est un aliment de choix pour les juments en lactation, les poulains en croissance et les chevaux au développement musculaire insuffisant.

Offrir de la luzerne aux chevaux dont la masse musculaire est déficiente, notamment au niveau de la ligne du dos (*topline*), est un avantage puisque la protéine et les acides aminés favorisent la régénération musculaire. Évidemment, pour que la masse musculaire se définisse et prenne de l'ampleur, la cote de chair doit être suffisante (minimum de 5 sur 9, idéalement 5,5 à 6) et le niveau d'entraînement suffisant avec des exercices ciblés. Les chevaux aux prises avec des problèmes musculaires ou sujets au « *tying-up* » vont également profiter de l'ajout de luzerne en raison de leurs besoins plus élevés en protéine.

Pour la jument reproductrice, l'apport en protéine et acides aminés de la luzerne favorise le développement du pis et optimise la lactation et la qualité du lait de la mère allaitante. Comme sa maman, le poulain a lui aussi des besoins en protéine et acides aminés élevés, particulièrement si sa croissance est rapide ou s'il ne consomme pas assez de lait; si un foin de luzerne de qualité est disponible, n'hésitez pas à en ajouter une certaine quantité quotidiennement. L'importante quantité de calcium fournie par la luzerne – sa teneur est trois fois plus élevée que celle des graminées – permet de combler les besoins élevés du poulain à ce niveau et facilite en général l'atteinte d'un bon rapport calcium/phosphore. À ce sujet, il est important de tenir compte des autres aliments qui composent la ration (moulée et suppléments par exemple) et de s'assurer que l'apport global en ces deux nutriments permet le maintien d'un équilibre adéquat et sécuritaire qui favorise une saine croissance osseuse.

☑ JOSÉE LALONDE, AGR, MA



© SHUTTERSTOCK



LE CAS DES SUCRES

Un foin à base de légumineuses est en général plus faible en sucres qu'un foin de graminées. Pour le cheval résistant à l'insuline, mais sans excès de poids, par exemple celui touché par la maladie de Cushing (dysfonctionnement du lobe intermédiaire de l'hypophyse), il est souhaitable de fonder une partie du programme alimentaire sur un apport plus élevé en luzerne. Cependant, certains chevaux résistants à l'insuline et sujets à la fourbure pourraient être sensibles aux types de sucres qui composent la luzerne ; en effet, la présence importante de sucres sous forme de glucose, ainsi que sa plus haute teneur en amidon, pourraient avoir un lien de cause à effet. Pour le moment, ces observations restent nébuleuses et de plus amples recherches à ce sujet sont attendues.

Pour le cheval résistant à l'insuline et trop gras, par exemple celui atteint du SME (syndrome métabolique équin), les recommandations sont plus claires : compte tenu de la valeur énergétique élevée de la luzerne, la prudence est de mise en ce qui concerne son utilisation. Mélanger une petite quantité de foin de luzerne à un foin de graminées faible en sucres reste avantageux puisque cette option permet d'offrir au cheval le meilleur de deux mondes : un pourcentage de sucres plus faible dans le foin de luzerne et une quantité réduite d'énergie dans le foin de mil. Seule une analyse en laboratoire permet de connaître le taux de sucres d'un foin ainsi que son apport en énergie digestible. Elle est donc essentielle si vous souhaitez ajuster la ration de votre cheval à sa condition particulière.

COMBATTRE LES ULCÈRES...

En présence d'ulcères d'estomac ou pour prévenir leur apparition, il est fortement recommandé d'ajouter de la luzerne à la ration du cheval. En effet, le calcium de la plante agit comme tampon contre l'acide présent dans l'estomac et aide à le protéger des irritations. Chez le cheval de performance ou entraîné intensément, ajouter de la luzerne quelques heures avant l'activité est une pratique de plus en plus utilisée pour protéger la partie supérieure de l'estomac, une portion non protégée et très sensible aux agressions par l'acide qui y gicle durant l'exercice. De plus, le simple fait de mastiquer le foin augmente la production de salive, cette dernière ayant aussi un pouvoir tampon contre l'acide gastrique.

AUGMENTER L'APPÉTENCE...

Un autre avantage non négligeable de la luzerne est son appétibilité. La plupart des chevaux en raffolent, qu'elle soit servie sous forme de cubes de luzerne ou de foin, surtout si elle a été fauchée avant le stade de mi-floraison.

Il y a somme toute peu de raisons de craindre la luzerne, au contraire même... L'important est de savoir quand l'utiliser, de la servir en quantité appropriée et de l'ajouter progressivement à la diète. Inclure la luzerne au programme alimentaire de votre cheval, en fonction de ses besoins particuliers, peut être avantageux à bien des égards et il serait dommage d'en priver votre compagnon ! N'hésitez pas à demander les conseils d'un agronome d'expérience ou de votre vétérinaire équin. 🐾

Écrit en collaboration avec Meurerie Maska et Blue Seal Feed



QUAND FAUT-IL ÊTRE PRUDENT ?

Dû à la densité nutritionnelle de la luzerne, son ajout à la ration des chevaux n'est pas recommandé, ou doit être limité, dans les cas suivants :

- Le cheval en surpoids : la haute teneur énergétique du foin est forcément un obstacle à la perte de poids.
- Le cheval à l'exercice intense en période de grande chaleur : le métabolisme des protéines augmente la production de chaleur comparativement à celui des hydrates de carbone, diminuant l'habileté du cheval à dissiper sa chaleur corporelle.
- Le cheval atteint de problèmes respiratoires : lorsque la consommation de protéine dépasse les besoins du cheval, il devra excréter cet excès en urinant davantage, un processus qui augmente la présence d'ammoniaque dans son environnement, une molécule irritante pour les voies respiratoires.
- Le cheval souffrant de problèmes aux reins ou au foie : la transformation et l'excrétion de la protéine peut devenir problématique chez ces chevaux et leur servir une ration riche en protéine est contre-indiqué.
- Le cheval atteint de paralysie périodique hyperkaliémique (HYPP) : la concentration importante de potassium dans la luzerne est problématique puisque l'on cherche à diminuer le plus possible son apport à la ration du cheval, déjà affecté par un taux de potassium sanguin élevé ; l'analyse en laboratoire est essentielle pour connaître la teneur en potassium d'un foin.

GOLIATH

Couvertures d'extérieur,
couvertures de pluie, chemises
anti-mouches, chemises polaires
séchantes et plus!

Nous misons sur la qualité!



**Nouveaux styles et
couleurs fantastiques
pour 2021!**

* Couvre-encolure amovible

* Mi-encolure

* Standard

**Couvertures résistantes,
durables et de confection supérieure**

**Disponibles dans les
boutiques équestres du
Québec et partout au Canada**



CENTURION SUPPLY INC.
www.centurionsupply.ca

Pour trouver un détaillant près de vous chez vous, contactez-nous au 1-800-361-3860

Devenez athlète identifié ! Posez votre candidature au Programme de soutien au développement de l'excellence

Le programme de soutien au développement de l'excellence (PSDE), du Gouvernement du Québec vise à améliorer les performances des athlètes québécois sur les scènes sportives canadienne et internationale en soutenant les fédérations sportives québécoises dans la mise en œuvre de leur modèle de développement des athlètes. Cheval Québec définit les critères pour les 4 catégories d'athlètes (Espoir, Espoir +, Élite, Excellence) et ce, dans les 3 disciplines olympiques (concours complet, dressage et saut d'obstacles). Les athlètes doivent soumettre leur candidature annuellement à Cheval Québec en répondant à des critères minimums, entre autres de performance dans leur discipline.

Ce programme s'adresse à vous ?

Soumettez votre candidature d'ici le 31 décembre 2021 en remplissant le formulaire prévu à cet effet disponible sur le site Internet de Cheval Québec : <https://cheval.quebec/Programmes-Sport-Developpement-de-lexcellence>



Week-end du randonneur 2022

Cheval Québec est heureux d'annoncer que la 29^e édition du Week-end du randonneur se tiendra les 2-3-4 septembre 2022 à Notre-Dame-de-Ham et à Saint-Rémi-de-Tingwick. L'événement se tiendra sur les Sentiers Équestres aux Milles Collines.

Nous avons hâte de revoir les cavaliers-randonneurs des quatre coins du Québec après deux ans d'absence.

Le Week-end du Randonneur de Cheval Québec, l'un des plus grands rassemblements de cavaliers-randonneurs et meneurs du Québec, propose à ses participants plusieurs jours de randonnées, de tous niveaux, pour des parcours équestres allant de 15 à 30 km chaque jour.



Projet de géoréférencement des sentiers équestres du Québec

Au cours des dernières années, Cheval Québec a travaillé sur un projet d'homologation des sentiers qui visait à identifier des critères de certification pour les réseaux de sentiers équestres au Québec. Avec le temps, nous avons réalisé qu'avant de certifier des réseaux de sentiers il fallait aider nos clubs dans la gestion de leur réseau. Le ministère de l'Éducation (MEQ) nous offre actuellement une opportunité, celle d'appuyer financièrement le géoréférencement de l'ensemble des réseaux de sentiers équestres.

Le MEQ souhaite centraliser l'ensemble des données géoréférencées de tous les sites de pratique de plein air. Il vise à partager ces données avec la sécurité publique et à pouvoir mieux évaluer l'impact des différents projets d'aménagement du territoire sur la pratique des activités de plein air. Ces données, qui doivent respecter le format exigé, pourront également nous permettre, à nous du milieu équestre, de mieux planifier la gestion du réseau équestre tout en respectant les limites financières, de ressources humaines et de confidentialité des clubs.

Cheval Québec travaillera avec les clubs équestres désirant participer à cet exercice soit en fournissant leurs données géoréférencées respectant le format exigé par le MEQ ou en effectuant un collecte de données.



Les Actualités

Adhésion 2022

Devenez membre de Cheval Québec et profitez d'une foule d'avantages !

L'adhésion à Cheval Québec vous offre :

Des accès exclusifs à

- **des programmes d'apprentissage :**
 - Initiation et découverte avec **P'tit Trot**, un programme ludique et sympathique destiné aux enfants de 5 ans et plus désirant apprendre les bases de l'équitation classique, western et de plein air
 - **Programmes nationaux d'apprentissage** de l'équitation classique, western et d'attelage. On y retrouve des phases théoriques et pratiques évaluées par niveau permettant de mesurer la progression du cavalier
 - **Cavalier-randonneur**, programme de Cheval Québec composé de 5 niveaux d'apprentissage de l'équitation de plein air
- **Des programmes de certification :**
 - **Instructeur et entraîneur** certifiés par Canada Équestre via le Programme National de Certification des Entraîneurs
 - **Accompagnateur de randonnée équestre et formateur en équitation de plein air**
 - **Officiel** accrédité Cheval Québec en attelage, équitation western
- **Licence sportive Canada Équestre**
- **Des événements et compétitions :**
 - Compétitions d'équitation classique, western, attelage, TREC (Techniques de randonnée équestre de compétition)
 - West FERIA, championnat provincial d'équitation western, volets gymkhana et performance
 - Caballista, championnat provincial du circuit bronze en équitation classique
 - Week-end du randonneur
 - Les Futurités, rendez-vous annuel des éleveurs québécois
 - Congrès
 - Conférences et formations

Des privilèges pour :

- **Des ententes exclusives**
 - Assurance accident équestre et responsabilité civile non professionnelle
 - Accès à des rabais et promotions auprès de certains détaillants

- **Des rabais :**
 - Boutique en ligne
 - Formations
 - Inscription au Congrès Cheval Québec
 - Abonnement à *Cheval Québec Magazine*

De la reconnaissance par :

- Le **Programme de soutien au développement de l'excellence**
- Les programmes « **Éleveur reconnu** », « **Étalonnier reconnu** » et « **Cheval Origine Québec** »
- Le Système Méritas en équitation western
- Les remises de prix de fin d'année du circuit Or en équitation classique
- La **Soirée des Aramis**

Une voix commune pour :

- Défendre nos intérêts communs : le cheval
- Favoriser le développement et les bonnes pratiques de l'activité équestre
- Soutenir les partenaires équestres des paliers locaux, régionaux et provinciaux dans leurs opérations

En 2022, l'adhésion à Cheval Québec sera disponible au même prix qu'en 2021, soit :

- Adhésion prenant fin le 31 décembre 2022 : 66 \$
- Adhésion prenant fin le 31 décembre 2023 : 128 \$
- Adhésion prenant fin le 31 décembre 2024 : 178 \$
ÉCONOMISEZ 10 %

Nouveauté en 2022 - L'adhésion pour les 11 ans et moins est gratuite !

La carte de membre annuelle couvre la période du 1^{er} janvier au 31 décembre



Parce que chaque geste compte, Cheval Québec n'imprimera plus de carte de membre plastique. Chaque membre recevra une confirmation d'adhésion et pourra télécharger une copie de sa carte de membre.

N'attendez plus pour devenir membre. Rendez-vous sur le site internet de Cheval Québec au www.cheval.quebec sous l'onglet Adhérer



Suivez nous sur les réseaux sociaux !



www.facebook.com/cheval-quebec/






[@chevalquebec](https://www.instagram.com/chevalquebec)

Il n'y a pas d'âge pour une nutrition de qualité.



PURINA®, CHOW® et le quadrillé sont des marques déposées sous licence de la Société des Produits Nestlé S.A.



-  EQUIPURINA.CA
-  connect@equipurina.ca
-  1-888-458-6914

LE CHEVAL EST VICIÉ : QUELS SONT LES DOMMAGES ?

La présente chronique traite de la notion de dommages-intérêts ou, dit autrement, du type de montants pouvant être réclamés par un acheteur contre le vendeur d'un cheval vicié. Elle donne suite à la chronique *La Division des petites créances: le processus expliqué* parue dans l'édition d'été 2021.

Pour qu'un recours ait du succès, la partie demanderesse, ici l'acheteur d'un cheval affecté par un vice caché, doit présenter une preuve en deux volets. D'abord, le volet de la responsabilité du vendeur doit comporter tous les éléments de preuve concernant le vice du cheval au moment de la vente, la gravité du vice (rendant le cheval impropre à l'usage ou diminuant son utilité), et le caractère caché du vice. Ces éléments de preuve et les moyens de défense disponibles au vendeur sont traités en détail dans la chronique précédente.

Dans un deuxième temps, une fois le vice du cheval établi et la responsabilité du vendeur déclenchée, la partie demanderesse doit prouver: 1) le montant de ses dommages (le prix payé ou le trop payé), 2) le lien direct entre les dommages subis et le vice du cheval et 3) la connaissance du vice par le vendeur. Avant d'aller plus loin, il est important de bien identifier, à la base, le remède judiciaire recherché par l'acheteur. Est-ce que c'est une diminution du prix de vente, auquel cas la position de l'acheteur est que le cheval lui convient, mais il n'aurait pas payé un si haut prix avoir connu le vice ou, deuxième option, l'acheteur souhaite que la cour annule la vente, que le cheval soit remis au vendeur et que l'acheteur recouvre le prix de vente payé. Dans tous les cas, que la demande relève de la diminution du prix de vente ou de l'annulation de la vente, pour avoir droit à des dommages supplémentaires, l'acheteur doit établir la connaissance du vice par le vendeur, de même que la preuve de ses dommages.

LES DOMMAGES SUPPLÉMENTAIRES

Sur la question de la connaissance du vice, le *Code civil du Québec* aménage une présomption en faveur d'un acheteur (considéré un consommateur) contre les vendeurs dits « professionnels ». Un vendeur professionnel est une personne, physique ou morale, qui fait de la vente de chevaux sa profession ou son métier, ou encore qui possède des connaissances équestres telles qu'un déséquilibre s'opère entre le vendeur et l'acheteur « ordinaire ». Cette présomption légale fait en sorte qu'un vendeur professionnel est présumé connaître le vice et sa gravité, et il est donc présumé de mauvaise



©SHUTTERSTOCK

foi. La conséquence de cette présomption est que l'acheteur aura droit à des dommages, en plus de la restitution du prix de vente, en cas d'annulation, ou un remboursement correspondant au juste prix, en cas de diminution du prix de vente. En défense, le vendeur professionnel peut repousser la présomption en démontrant que le « problème » du cheval n'est pas un vice caché, mais découle d'une mauvaise utilisation du cheval par l'acheteur. Dans son appréciation de la connaissance du vice, il n'est pas exclu que la cour fasse l'examen de l'étendue des connaissances équestres de l'acheteur et de la prudence de son inspection préachat.

Dans l'évaluation des dommages, la règle d'or est qu'ils doivent être « directs et immédiats ». Les montants réclamés doivent dédommager et indemniser l'acheteur, mais ne peuvent servir à l'enrichir aux dépens du vendeur. La cour cherchera à déterminer les montants qui n'auraient pas été dépensés par l'acheteur, n'eût été le vice du cheval.

Donc, outre le prix de vente, l'acheteur d'un cheval vicié peut demander à la cour, sans garantie de les obtenir, les dommages suivants :

- frais de l'examen vétérinaire préachat;
- frais de transport;
- frais de pension;
- frais d'entraînement;
- frais d'un concours annulé;
- frais de maréchal-ferrant;
- frais de soins vétérinaires;
- dommages moraux pour les troubles et inconvénients.



ME BENJAMIN POIRIER



©SHUTTERSTOCK

Pour devenir

- > Accompagnateur de randonnée équestre
- > Formateur en équitation de plein air



4774 © SHUTTERSTOCK



Je me
certifie
avec



www.cheval.quebec
514 252-3053
1 866 575-0515
info@cheval.quebec

Pour faire la preuve des dommages, la partie demanderesse doit déposer dans le dossier de la cour, donc idéalement au moment d'instituer ses procédures judiciaires au Palais de justice, toute la documentation au soutien. La meilleure preuve demeure toujours une facture et une preuve de paiement de cette facture. Dans l'industrie équestre, les transactions en argent comptant sont encore monnaie courante. Pour cette raison, il est toujours possible de déposer un contrat de pension ou toute déclaration écrite ou témoignage d'un représentant du centre équestre, de l'entraîneur, voire du transporteur ou du maréchal-ferrant confirmant les paiements. La preuve par témoignage ou par déclaration écrite est plus risquée, car imprévisible, et plus ouverte à interprétation.

Il arrive qu'un vice se déclare ou devienne médicalement observable des semaines, des mois, ou des années après la vente. Dans ce cas de figure, la cour pourrait déduire des montants réclamés par l'acheteur ou déduire du prix de vente remboursable toute jouissance ou tout avantage que l'acheteur aurait retiré du cheval, par exemple, si l'acheteur a participé à des concours.

Autre cas de figure, celui du cheval d'école ou du cheval qui aurait autrement généré des revenus à l'acheteur. En cas d'annulation de la vente et de remise en état des parties, l'acheteur rend le cheval, supporte les frais (pension, etc.), mais conserve les revenus, par exemple, les revenus de leçons d'équitation.

Quant aux dommages moraux, tout montant accordé à ce titre serait basé sur le témoignage de l'acheteur, c'est son fardeau de preuve. Au Québec, les cours sont plutôt réticentes à octroyer des montants importants. En général, il est peu fréquent de voir des condamnations au-delà de 5 000 \$, même dans les cas les plus graves. Sans exagération, l'acheteur doit expliquer ses troubles et inconvénients, ce qui peut être la perte d'une saison de concours, des heures, jours ou semaines passées à soigner un cheval blessé, une chute de cheval, etc. Le montant demandé doit correspondre à une certaine réalité subjective. Demander un montant trop important pourrait miner la crédibilité de l'acheteur.

LE CALCUL DES DOMMAGES

Dans tous les cas, rappelons que le montant total de la réclamation ne peut dépasser 15 000 \$, excluant les intérêts, pour demeurer de la compétence de la Division des petites créances de la Cour du Québec. Une réclamation entre 15 001 \$ et 84 999 \$ relève de la compétence de la Cour du Québec dite « régulière » et au-delà de 84 999 \$, c'est la Cour supérieure du Québec qui entendra la cause.

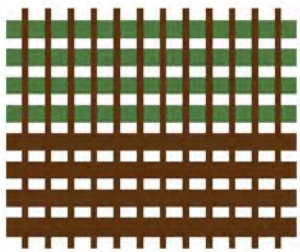
Il est important de mentionner que toute somme à laquelle pourrait être condamné un vendeur, professionnel ou ordinaire, porte intérêt au taux légal décidé par le ministère de la Justice (environ 5 %). Une indemnité additionnelle en pourcentage peut s'ajouter au montant de la condamnation et des intérêts. Le calcul de l'intérêt légal et de l'indemnité additionnelle débute au moment de l'envoi d'une mise en demeure ou au moment de l'institution des procédures ou encore du jugement, d'où l'avantage d'envoyer une mise en demeure le plus tôt possible, dès la constatation du vice. Le site internet du Barreau du Québec possède un outil de calcul en ligne¹.

LE MESSAGE À RETENIR

Le fardeau de présenter une preuve crédible et complète repose sur les épaules de l'acheteur. Une fois la responsabilité d'un vendeur démontrée, la tâche n'est pas terminée. L'acheteur doit prouver les montants réclamés. Ce deuxième volet de la preuve est tout aussi important et nombre de demandeurs échouent « à faire un parcours sans faute » rendu à cette étape. Une cour de justice doit rechercher activement la vérité entre deux versions contradictoires, mais ne peut suppléer aux lacunes dans la preuve. L'écrit demeure toujours la meilleure preuve des montants dépensés. Pour cette raison, nous vous invitons à utiliser des contrats de vente de cheval et de pension, dont certains modèles sont accessibles sur le site Internet de Cheval Québec², à préférer les paiements électroniques retraçables ou, à tout le moins, à confirmer une transaction dans un courriel. 📧

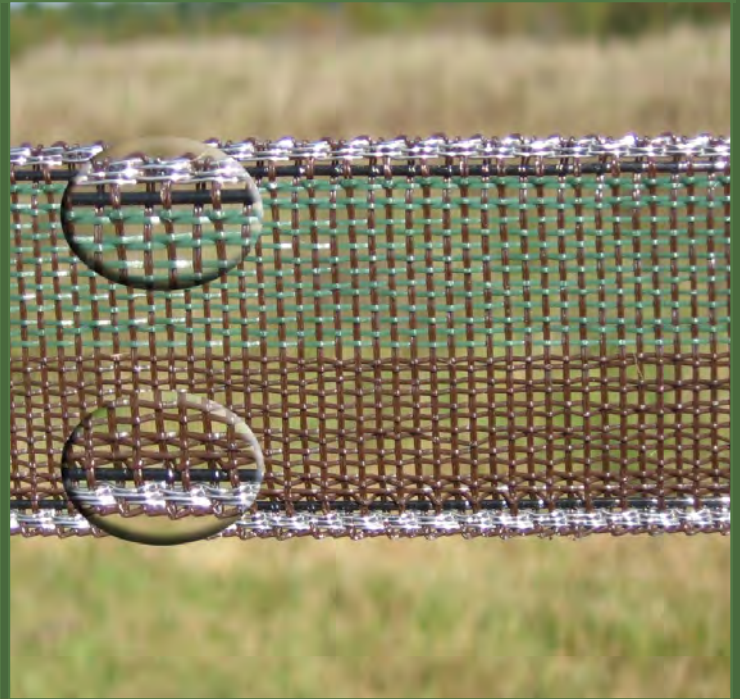
¹ <https://calculateurs.jurisconcept.ca/indemnite.php>

² <https://cheval.quebec/Le-Cheval-Que-savoir-avant-dacheter-un-cheval-Les-contrats>



HORSEGUARD Canada

la clôture électrique pour tous les climats



- Inventé en 1985 par un éleveur européen expérimenté ayant la **sécurité de ses chevaux** en tête, le système **HorseGuard** a transformé le concept de la clôture pour chevaux

- Plus besoin de creuser pour installer une prise de terre avec le **ruban bi-polaire HorseGuard** puisque la conductivité est sur le ruban

- Une clôture électrique efficace en toutes saisons même en hiver dans un sol gelé

- Un ruban qui protège aussi le cheval des clôtures dangereuses

- Un ruban de la **plus haute qualité** avec une **durabilité éprouvée jusqu' à 20 années**

- La clôture la **plus sécuritaire** pour chevaux avec un **point de rupture à 600 lb de pression**

- Un système conçu pour être **rapide et facile à installer**

- Vendu **sur internet** à un **prix fabricant** avec **livraison rapide** depuis notre entrepôt du Québec

Bienvenue sur notre boutique en ligne

www.horseguardcanada.ca

1.800.817.6930

sandrine@horseguardcanada.ca



Toute une vie à cheval

2^E PARTIE : ÂGE ADULTE & ÂGE ADULTE MOYEN

PAR NATHALIE LABERGE, C. WR.

Tout au long de sa vie, l'être humain évolue et change. À chaque étape de son développement, il subit des transformations physiques, cognitives et socioaffectives qui modulent ses perspectives. Quel rapport au cheval entretient-on à 22, 43, ou 59 ans ? Dans cette dernière de deux parties, Cheval Québec Magazine examine l'**âge adulte** et l'**âge adulte moyen**, et les facteurs physiologiques et psychosociaux qui influencent la façon dont les adultes pratiquent l'équitation.

L'ÂGE ADULTE – 20 À 40 ANS

L'âge adulte offre une multitude de trajectoires de vie. Les mécanismes biologiques qui gouvernaient l'adolescence cèdent la place aux impératifs sociaux. La transition vers l'autonomie se confirme et les relations amoureuses se développent. Durant cette période du développement humain, les chemins empruntés dépendent souvent de choix individuels. La poursuite d'études supérieures, le début d'une carrière, le désir de voyager, de démarrer une entreprise ou de fonder une famille et l'acquisition d'une propriété constituent autant d'avenues qui influencent le cours de l'expérience humaine. À travers des rôles de conjoint, de travailleur, de professionnel ou de parent, l'adulte établit sa place dans la société et développe de nouveaux repères relationnels. Ces diverses tangentes auront un impact sur l'assiduité à l'activité équestre, le type d'équitation pratiquée, mais aussi les objectifs du cavalier.

L'apogée et la recherche de l'équilibre

En général, le début de l'âge adulte est le moment de la vie où les fonctions physiques et cognitives sont optimales. Entre 20 et 30 ans, la masse musculaire est pleinement développée et le potentiel de performance physique est à son maximum. Bien que les processus de développement physique et cognitif atteignent au cours de la vingtaine un équilibre quasi parfait, il n'en est pas forcément ainsi des aspects sentimentaux et psychosociaux. Ce carrefour où s'entrecroisent capacités maximales et pluralité des choix ne procure pas toujours le contexte idéal pour exploiter son plein potentiel à cheval. « *Les jeunes adultes sont accaparés par une foule de préoccupations qui les rendent moins disponibles*, convient Julie Habart, coach et préparatrice mentale spécialisée dans le travail avec les cavaliers. *Pour certains, c'est le moment où la pratique de l'équitation se cogne à la réalité de la vie d'adulte ou d'étudiant: baisse des disponibilités, nouveaux*

enjeux d'argent, de focus et d'envie et une vie amoureuse qui prend aussi plus de temps, explique madame Habart. *Cette période exige beaucoup d'adaptabilité pour intégrer tous ces changements et définir la place de la passion équestre dans la nouvelle vie qui se dessine*, dit-elle. *La capacité de se focaliser sur des objectifs clairs et de prendre des décisions pour modeler son activité équestre, par exemple, la fréquence et l'intensité, le choix d'acquérir, garder, vendre ou prêter le cheval, sera déterminante.* »

Comme toute cette effervescence suscite des émotions parfois contradictoires, la recherche de l'équilibre devient un enjeu prépondérant. « *Plus d'activités vont aussi rimer avec plus de stress, ce qui va affecter la sensation de succès ou d'échec. La charge mentale nouvelle que porte le cavalier va naturellement influencer le rapport à sa monture*, témoigne madame Habart. *Acquérir des outils de gestion du stress et des techniques de fixation d'objectifs soutenant sera donc important pour garder un vrai niveau de bonheur à pratiquer son sport.* »

La parentalité

De tous les rôles associés à cette période d'âge, celui de parent est le deuxième rôle majeur qu'un adulte est appelé à jouer. Bien que cet engagement capital suscite un remodelage affectif profond et une foule d'adaptations chez les deux sexes, la maternité entraîne un changement de paradigme majeur.

Dès le début de la grossesse, la maman en devenir prend conscience d'une vulnérabilité nouvelle en regard de l'enfant qu'elle porte. Même si la crainte à cheval est d'abord liée au cheminement équestre (chute, commotion cérébrale, blessure, etc.), il est possible que la grossesse suscite de nouvelles craintes chez la cavalière, craintes qui perdureront à divers degrés bien après la naissance du bébé.



© ELISE GENEST

«La cavalière peut développer une peur de se blesser, pas nécessairement pour elle-même, mais parce qu'elle craint de se retrouver dans une situation où elle ne pourrait plus s'occuper de l'enfant comme elle aimerait le faire. Le même phénomène s'observe d'ailleurs chez les hommes au niveau de leur capacité à participer à la vie et à la sécurité de la famille», atteste Julie Habart.

Outre l'appréhension de ne pas retrouver son aplomb, la nouvelle maman devra parfois consacrer quelques mois à retrouver la forme et le niveau de performance d'antan. Ce processus où interviennent plusieurs facteurs diffère pour chacune, mais exigera la reprise graduelle d'exercices focalisant sur l'équilibre, le plancher abdominal et pelvien, la coordination, la force et la flexibilité.

Quel que soit le type d'équitation pratiquée et la condition physique du cavalier, la venue d'un enfant implique un important changement de préoccupations, une refonte des objectifs et dans la foulée, une capacité nouvelle de relativiser. Pour plusieurs, l'arrivée d'un enfant marque la fin d'une certaine jeunesse et le commencement d'une nouvelle maturité.

Le caractère: une pierre polie par l'expérience

La première phase de l'âge adulte apporte une forte variabilité des expériences et, avec elle, une certaine croissance psychologique. La façon dont l'adulte chemine à travers ses différents rôles reflète les traits de base de sa personnalité que des expériences déterminantes tendent à confirmer. Articulés autour de cinq grands axes¹, soit **l'ouverture** (la fermeture), **l'extraversion** (l'introversion), **l'agréabilité** (l'antagonisme), la **conscience** (la désorganisation)

et la **stabilité émotionnelle** (le névrosisme), ces traits demeureront relativement constants. Certaines caractéristiques, comme l'estime personnelle, la confiance, la patience, l'affirmation de soi et l'orientation vers la réussite peuvent cependant s'accroître à la faveur d'expériences ciblées. Le sentiment d'efficacité personnelle, ou la conviction que l'on peut obtenir des résultats probants ou relever un défi avec brio est l'une des composantes individuelles qui influencent la façon dont l'individu perçoit ses circonstances.

Pour Lise Roy, entraîneure haute performance 1 et entraîneure spécialiste en reining ainsi qu'entraîneure niveau 3 en performance western, les expériences de vie, autant que le caractère, influencent la façon dont le cavalier aborde l'équitation et aussi le rythme de sa progression. «L'approche pédagogique envers le cavalier adulte doit s'adapter



© CARO BERGER

¹ Théorie du « Big Five », Caspi et autres (2005), McRae et Costa (1987, 1994).



au caractère de l'individu, mais également tenir compte de son parcours à l'extérieur de l'écurie, explique madame Roy. Par exemple, les cavaliers anxieux ont besoin d'un accompagnement plus étroit. Ils doivent être rassurés, encouragés et stimulés à essayer. C'est une démarche plus progressive, basée sur le ressenti, précise-t-elle. Les gens qui sont dans la vie de tous les jours des leaders, en position d'autorité et sûrs d'eux, préfèrent une approche plus directe et un travail axé sur la stratégie. Ils sont plus ouverts aux défis».

Ainsi, le cavalier adulte aborde l'équitation en fonction de circonstances qui lui sont propres, mais dans une curieuse complémentarité, la personnalité influence la façon de monter à cheval et à l'inverse, la pratique équestre façonne le caractère... «L'équitation développe la capacité de mettre les choses en perspective, d'analyser objectivement ses bons coups comme ses erreurs et nous apprend à être patient», témoigne Lise Roy, pour qui la devise d'envisager chaque sortie comme un nouveau départ est un outil de performance équestre et de philosophie humaine crucial. «On l'observe chez les adultes de tous âges. L'activité équestre développe l'aptitude à focaliser sur un objectif. Le cavalier apprend à se projeter, anticiper et à se préparer efficacement à relever des défis, affirme madame Roy. L'équitation l'incite à reconnaître et à vivre ses émotions. Il acquiert des outils pour se gérer lui-même en toutes circonstances.» Pour l'entraîneur de carrière, l'un des défis des cavaliers adultes, qui sont souvent des professionnels dans leur domaine, est d'arriver à transposer le sentiment de confiance qu'ils éprouvent à l'extérieur vers leur pratique équestre. «C'est une immense satisfaction d'exposer des cavaliers adultes à un environnement où il est possible de se mettre au défi et de performer sans pression, dans le plaisir.»

L'ÂGE ADULTE MOYEN – 40 À 65 ANS

Le milieu de l'âge adulte apporte un nouvel équilibre entre l'horloge biologique et l'horloge sociale. Cette période est celle de l'évolution et des changements de rôles (statut professionnel, parent à grand-parent, conjoint, proche aidant), mais aussi de transformations physiologiques. Le cheminement à ce stade varie selon les individus et les transitions qui en résultent se produisent à des moments différents pour chacun.

Une ère d'adaptations

Pour plusieurs, l'âge adulte moyen évoque d'abord la manifestation des premiers signes «de l'âge»: le cheveu grisonnant, la nécessité de lunettes de lecture, le tour de taille qui épaissit... Les effets du vieillissement primaire, processus biologique universel enclenché dès la trentaine, deviennent plus évidents une fois la quarantaine entamée. D'autres changements d'ordre physiologique commencent aussi à se produire dans divers aspects de la performance. Une perte graduelle de la rapidité touche l'ensemble du fonctionnement corporel. Les systèmes immunitaire, hormonal et osseux subissent aussi des changements notables, ce qui rend l'adulte d'âge moyen plus vulnérable à certaines maladies ou conditions. À différents degrés d'intensité, l'arthrite et l'ostéoporose peuvent commencer à affecter la pratique de certaines activités et sollicitent de nouvelles adaptations. L'hygiène de vie et l'hérédité jouent toutefois un rôle majeur sur les différents stades du vieillissement et tous les adultes ne vieillissent pas au même rythme. Bien que nettement observables au cours de la quarantaine et de la cinquantaine, ces incidences progressives ne s'accroissent qu'après 65, voire 75 ans.



Le climatère change la donne

Changement le plus significatif à survenir entre 45 et 55 ans, le climatère (la ménopause chez la femme et l'andropause chez l'homme) signale la fin de la capacité de reproduction et d'importants bouleversements hormonaux qui comportent des effets tant physiques que psychologiques. Outre les occurrences de nature sexuelle et les symptômes vasomoteurs (bouffées de chaleur) largement documentés, les troubles du sommeil, sautes d'humeur et altérations cognitives (troubles de concentration et de mémoire) affectent la sensibilité et diverses formes de participation dynamique. Chez certaines femmes, la fluctuation des taux d'œstrogène et de progestérone de même que les nombreux changements associés à la périménopause et la ménopause peuvent augmenter l'anxiété et l'incidence de crises de panique. L'apparition ou l'amplification de troubles anxieux altère la perception du risque et portent les cavalières qui en souffrent à remettre leurs capacités en question. Cette « zone de confort » qui rétrécit joue sur le sentiment de sécurité et, par conséquent, le choix de la monture, les activités pratiquées et l'encadrement recherché.

Cette phase de vie coïncide aussi avec l'apparition de raideurs articulaires, d'une baisse de l'énergie et d'un sentiment de fatigue chronique, autant chez les hommes que les femmes. Ces ressentis émergents entraînent un changement dans l'évaluation objective d'une foule de circonstances. Mais loin de sonner le glas des visites à l'écurie, ces occurrences représentent plutôt pour l'entraîneur spécialiste Lynne Lapointe une occasion d'explorer toute la flexibilité de l'activité équestre. « *Si la condition physique n'est pas au rendez-vous, on multiplie les pauses pour permettre aux gens de reprendre leur souffle ou leur donner le temps nécessaire pour comprendre une technique précise, explique-t-elle. Plusieurs adultes choisissent le travail au plat ou le dressage pour réduire le risque de chute.* » Quelle que soit la formule adoptée, les effets sur la condition physique et morale du participant s'avèrent rapidement probants. « *L'équitation apporte assez vite un meilleur équilibre. Elle renforce la musculature, améliore inévitablement le cardio et elle développe la confiance*, observe madame Lapointe. *Les chevaux sont adaptés à chacun et permettent une progression stimulante. Les gens se sentent en sécurité et ils ont du plaisir à ressentir de nouveaux mouvements.* »

Julie Habart témoigne aussi de l'importance d'adapter la pratique et de la nécessité de se donner un but: « *Les limitations physiques dépendent de toutes sortes de facteurs. Il peut s'agir de l'usure, de vieilles blessures, d'une convalescence, etc. Lorsque la condition physique rend certains buts impossibles, on développe d'autres aspects. Les objectifs d'un cavalier de loisir sont différents de celui qui veut se mettre au défi en concours, mais l'équitation pousse au dépassement de soi. À toute échelle, il y a des objectifs à fixer et des obstacles à vaincre. Établir un plan qui pose des balises et permet de mesurer ses progrès est une étape cruciale.* »

La force de l'âge

Si divers maux et inconforts peuvent apparaître, à des degrés variables, chez certains adultes d'âge moyen, d'autres facultés en revanche s'améliorent. Grâce à la combinaison de nombreuses années d'utilisation de leurs compétences cognitives, les adultes d'âge moyen surpassent leurs congénères plus jeunes dans des tâches de compréhension. Chez les adultes d'âge moyen qui pratiquent une activité de façon régulière et un exercice aérobique vigoureux, une certaine optimisation des processus cognitifs est également observée.

À mesure qu'ils avancent en âge, les adultes acquièrent par ailleurs une meilleure connaissance d'eux-mêmes. Ils deviennent plus réalistes quant aux situations qu'ils peuvent changer, et plus aptes

à anticiper les événements stressants et à s'y préparer. Cette période s'accompagne souvent d'une certaine stabilité de la structure de vie, du désir d'explorer de nouveaux projets et d'une plus grande capacité à définir des stratégies en ce sens. Cette fenêtre d'opportunité où se rencontrent la valeur de l'expérience et la pleine possession de ses facultés est désignée comme la force de l'âge.

« Les gens de plus de 40 ans sont conscients de leurs corps et de leurs capacités, et ils savent en tirer le meilleur parti, assure Lynne Lapointe. C'est tellement magnifique de voir des adultes entreprendre des cours et être avides d'apprendre! » Pour cette entraîneuse chevronnée et fine pédagogue, il n'existe de barrières que celles qu'on érige: « Ma cavalière la plus âgée a un âge honorable de 70 ans, et c'est un réel plaisir de la voir faire ses parcours d'obstacles avec son poney. Il n'y a pas d'âge, que la passion, le plaisir d'apprendre et l'amour des chevaux. »

Une passion pour la vie

À travers l'épopée humaine, quels que soient le type d'activité équestre ou les objectifs à atteindre, l'écurie demeure un lieu de progrès personnel, d'introspection, d'évolution et de perspectives nouvelles.

À la fois havre de paix, centrale de défis, capsule de thérapie affective et communauté tissée serrée de passionnés, le monde du cheval épouse et enrichit toutes les étapes du développement humain. 🐾

L'auteure tient à remercier Julie Habart, Lynne Lapointe et Lise Roy pour leur inestimable collaboration.

RÉFÉRENCES :

Lord, Catherine et Andrews, Julie (2017), *Les âges de la vie : psychologie du développement humain*, 3^e éd., Montréal, ÉRPI

Lupien, Sonia, Ph. D. (2010), *Par amour du stress*, Éditions Au Carré

Freeman, Rhea (2019), « How do riders return to the saddle after having a baby? », repéré à <https://www.horseandhound.co.uk/features/returning-to-riding-after-baby-688433>

Wolfe, Laura (2017), « The Secrets Motivations of Adult Riders », repéré à <https://practicalhorsemanmag.com/lifestyle/the-secret-motivations-of-adult-riders-53143>

Hartley, Ellison (2021), « All the Encouragement You Need to Start Riding as an Adult », repéré à <https://pethelpful.com/horses/All-The-Encouragement-You-Need-To-Start-Riding-As-An-Adult>

Bizzoto, Elena (2019), « Tout savoir sur le lien entre la ménopause et les crises de panique », repéré à <https://www.santemagazine.fr/sante/menopause-et-andropause/menopause/tout-savoir-sur-le-lien-entre-la-menopause-et-les-crisis-de-panique-336072>

Pour en savoir plus sur la préparation mentale du cavalier : <https://juliehabart.com/mindset-du-cavalier/>

OMEGA ALPHA^{MD}
Des suppléments efficaces basés sur la science
Partenaire de confiance depuis 1992

Pour la santé des articulations, des muscles et des ligaments en toute saison

HA-180
GLS Powder
Glucosamine Glusosamina
Equine AntiFlam
Sinew-X
Sinew-X + HA

OmegaAlpha.com | 1-800-651-3172 | 🇨🇦 Fier d'être canadien |



| CONGRÈS

Le congrès Cheval Québec permet le partage des connaissances. Les professionnels de tous les secteurs, propriétaires d'établissements équestres, éleveurs, athlètes, associations et clubs équestres sont invités à participer au congrès du **23 au 25 avril 2022** à l'Hôtel du Domaine à Thetford Mines.



Pour plus d'information, rendez-vous sur le site Internet de Cheval Québec dans la section événement: Congrès.

RÉPERTOIRE DES ÉLEVEURS ET ÉTALONNIERS

RECONNUS PAR CHEVAL QUÉBEC

Saviez-vous que les éleveurs et étalonniers reconnus par Cheval Québec, s'engagent à respecter un code d'éthique ? En effet, ils doivent :

- Fournir des conditions d'élevage et de garde optimales
- Démontrer un souci pour la qualité génétique du cheptel et de la semence
- Offrir un service client approprié et à l'écoute

Traiter avec les éleveurs et étalonniers reconnus par Cheval Québec, c'est un gage de qualité !

www.cheval.quebec



ÉLEVEURS

LÉGENDE

- RACE
- NOM DE L'ÉLEVEUR
- NOM DE L'ÉLEVAGE
- RÉGISTRE ■ MUNICIPALITÉ
- RÉGION
- TÉLÉPHONE
- COURRIEL / SITE INTERNET

ANDALOU

- **Égídio Campos**
- Les fils du vent
- IALHA(S/P)
- Maria
- Gaspésie - Îles-de-la-Madeleine
- 581-886-3624
- isaski35@hotmail.com

APPENDIX

- **Line Decelles**
- Equiline
- AQHA (Appendix)
- St-Cyrille-de-Wendover
- Centre-du-Québec
- 819-473-1804
- www.Equiline.ca

- **Dave Tardif**
- Ranch Tardif
- AQHA (Appendix)
- Thetford Mines
- Chaudière-Appalaches
- 418-281-2429
- ranchtardif@gmail.com

- **Yann Tremblay**
- Ranch St-Val
- AQHA (Appendix)
- Saint-Valérien-de-Milton
- Montérégie
- 450-531-4640
- www.ranchst-val.com

BELGIAN WARMBLOOD

- **Dominique Chaloult**
- Les Élevages Elite YPDM
- Belgian Warmblood
- Montréal
- 514-602-5357
- www.elevageselite.com

- **Karyne Lord**
- Ferme L.L. Warmblood Inc
- Belgian Warmblood
- Mirabel
- Laurentides
- 514-269-8503
- www.llwarmblood.com

CANADIAN SPORT HORSE

- **Catherine-Amélie Renaud**
- Innisfail Stables
- CSHA
- Lochaber-Partie-ouest
- Outaouais
- 514-464-3943
- innisfailstables@gmail.com

CANADIAN WARMBLOOD

- **Julie Cantin**
- Les Élevages Cantin
- CWHBA
- Saint-Sylvestre
- Chaudière-Appalaches
- 418-955-1268
- juliecantin88@hotmail.com

- **Florence Sansoucy Gendron**
- CWHBA
- Saint-Joachim-de-Shefford
- Montérégie
- 450-531-8446
- flo.sansoucy@hotmail.ca

- **Michelle Tremblay**
- Les écuries Emeska
- CWHBA
- Saint-Honoré-de-Chicoutimi
- Saguenay - Lac-Saint-Jean
- 418-720-2181
- www.emeska.com

CHEVAL CANADIEN

- **Caroline Blouin**
- Ferme Agri-Cartier / Élevage de Lessard
- SECC
- Ste-Catherine-de-la-Jacques-Cartier
- Québec
- 418-580-3281
- fermeagricartier@gmail.com

- **Katy Harrouart**
- Écurie Sarrabelle
- SECC
- Wickham
- Centre-du-Québec
- 819-436-1800
- www.chevalcanadien.quebec

CHEVAL MINIATURE

- **France Baril**
- Mini-Chevaux Mirabel
- AMHA
- Mirabel
- Laurentides
- 514-217-4763
- www.facebook.com/Mini-chevaux-mirabel-837952039548863/

- **Mélanie Girard**
- Les Écuries Mélanie Girard
- AMHR
- Compton
- Estrie
- 819-349-3775
- ecuriemelaniegirard@outlook.com

- **Josée Lamarche**
- Minis Chevaux du Roy
- AMHR
- Stanstead
- Estrie
- 514-220-7722
- www.lesminischevauxduroy.com

- **Daniel Saindon**
- Ferme Saybel
- AMHA
- L'Isle-Verte
- Bas-Saint-Laurent
- 418-898-3460
- syldan@xplornet.ca

CONNEMARA PONEY

- **Catherine-Amélie Renaud**
- Innisfail Stables
- CCPS
- Lochaber-Partie-ouest
- Outaouais
- 514-464-3943
- innisfailstables@gmail.com

DUTCH HARNESS

- **Sébastien Boutin**
- Centre d'attelage Équin-Star
- KWPN
- Dosquet
- Chaudière-Appalaches
- 819-352-7323
- www.harnaisduquebec.com

DUTCH WARMBLOOD

- **Alain Bergeron**
- Les Écuries Diabolo / Élevages Diabolo ZLD
- KWPN
- Saint-Agapit
- Chaudière-Appalaches
- 418-580-2860
- alainbergeron2010@gmail.com

- **Julie Cantin**
- Les Élevages Cantin
- KWPN
- Saint-Sylvestre
- Chaudière-Appalaches
- 418-955-1268
- juliecantin88@hotmail.com

- **Anne-Marie Gagnon**
- Écurie aux quatre vents
- KWPN
- Calixa-Lavallée
- Montérégie
- 450-583-3387
- www.ecurieauxquatrevents.com

- **Ève Landreville Nadeau**
- Mont Atoca Dressage
- KWPN
- Sainte-Mélanie
- Lanaudière
- 450 803-7998
- eve.nadeau@groupefnadeau.com

- **Karyne Lord**
- Ferme L.L. Warmblood Inc
- KWPN
- Mirabel
- Laurentides
- 514-269-8503
- www.llwarmblood.com

FJORD NORVÉGIEN

- **Jenny Boisvert**
- Domaine équestre Boisvert
- CFHA
- Lac Drolet
- Estrie
- 418-633-1816
- jenny.boisvert@hotmail.fr

FRISON

- **Valérie Chicoine**
- Les Frisons de la Chevalerie
- KFPS
- Saint-Majorique
- Centre-du-Québec
- 819-471-1075
- valerie@chicoine.ca

GYPSY VANNER

- **Guillaume Poitras**
- Hafflinger du Fjord
- Gypsy Vanner Horse Society
- Baie-Sainte-Catherine
- Québec
- 418-633-0913
- www.hafflingerdufjord.com

HANOVRIEN

- **Alain Bergeron**
- Les Écuries Diabolo / Élevage Diabolo ZLD
- Hanoverian Verband
- Saint-Agapit
- Chaudière-Appalaches
- 418-580-2860
- alainbergeron2010@gmail.com

- **Andrée Bessette**
- Les écuries B&M
- Hanoverian Verband
- Saint-Sébastien
- Montérégie
- 514-796-8997
- andree_b7@hotmail.com

- **Valérie Dostaler-Touchette**
- Ferme HV
- Hanoverian Verband
- Saint-Eustache
- Laurentides
- 514-781-4608
- vdost@hotmail.com

- **Samuel Jeanson**
- Écurie Du Grand Coteau inc.
- Hanoverian Verband
- L'Épiphanie
- Lanaudière
- 450-750-6298
- www.ecuriedugrandcoteau.com

- **Karyne Lord**
- Ferme L.L. Warmblood Inc
- Hanoverian Verband
- Mirabel
- Laurentides
- 514-269-8503
- www.llwarmblood.com

- **Lynda Tétrault**
- Ferme Delys
- Hanoverian Verband
- Ulverton
- Centre-du-Québec
- 819-826-2056
- www.delys.ca

IRISH DRAUGHT HORSE

- **Catherine-Amélie Renaud**
- Innisfail Stables
- IDHS
- Lochaber-Partie-ouest
- Outaouais
- 514-464-3943
- innisfailstables@gmail.com

LUSITANIEN

- **Esther Dandonneau**
- Astra Lusitania
- IALHA
- Armagh
- Chaudière-Appalaches
- 418-466-2802
- www.astralusitana.com

- **Marlene Pearson**
- Écuries Neliann
- IALHA
- Saint-Félix-de-Kingsey
- Centre-du-Québec
- 450-775-2486
- www.neliann.com

- **Myriam Perrollaz**
- Da Conquista
- IALHA
- Sainte-Elisabeth
- Lanaudière
- 450-750-7775
- mimosa-47@hotmail.com

MORGAN

- **Jacques Lemieux**
- CMHA
- Saint-Gervais
- Chaudière-Appalaches
- 418-887-6839
- jacques.lemieux09@gmail.com

- **Sylvain Marceau**
- JSA Morgan
- CMHA
- Saint-Gervais
- Chaudière-Appalaches
- 418-887-7759
- jsamorganhorse@gmail.com

- **Pascale Savard**
- Les Écuries Morgan
- CMHA
- Saint-Lambert-de-Lauzon
- Chaudière-Appalaches
- 418-254-5733
- www.lesecuriesmorgan.com/l-elevage

OLDENBURG

- **Anne-Marie Gagnon**
- Écurie aux quatre vents
- Oldenburg NA
- Calixa-Lavallée
- Montérégie
- 450-583-3387
- www.ecurieauxquatrevents.com

- **Samuel Jeanson**
- Écurie Du Grand Coteau inc.
- Oldenburg GOV
- L'Épiphanie
- Lanaudière
- 450 750-6298
- www.ecuriedugrandcoteau.com

- **Karyne Lord**
- Ferme L.L. Warmblood Inc
- Oldenburg NA
- Mirabel
- Laurentides
- 514-269-8503
- www.llwarmblood.com

PAINT HORSE

- **André De Bellefeuille**
- Ferme équestre Excalibur (Reining) inc.
- APHA
- Saint-Basile-le-Grand
- Montérégie
- 450-482-1766
- www.equineplus-excalibur.com

- **Marilou Paradis**
- Ferme Marilou Paradis
- APHA
- Sainte-Croix
- Chaudière-Appalaches
- 418-559-9090
- www.bobgleeton.webs.com



Vous faites de l'élevage? Vous avez un étalon reproducteur?
Adhérez au programme Éleveur reconnu Cheval Québec ou Étalonnier reconnu Cheval Québec et profitez d'une visibilité sur le site Internet ainsi que dans ce répertoire.
Informez-vous au www.cheval.quebec ou communiquez avec Alexandra Hill à ahill@cheval.quebec

ÉTALONNIERS

NOUVEAU

LÉGENDE

- RACE
- NOM DE L'ÉLEVEUR
- NOM DE L'ÉLEVAGE
- REGISTRE
- NOM DE L'ÉTALON
- MUNICIPALITÉ
- RÉGION
- TÉLÉPHONE
- COURRIEL / SITE INTERNET

APPENDIX

- **Line Decelles**
- Equiline
- AQHA (Appendix)
- MYTYSON
- St-Cyrille-de-Wendover
- Centre-du-Québec
- 819-470-6818
- www.Equiline.ca

CANADIAN SPORT HORSE

- **Alexandre Larocque Darche**
- Fermes Darche
- CSHA
- HARVEST EARLY BIRD Z
- Calixa-Lavallée
- Montérégie
- www.fermesdarche.com

CANADIAN WARBLOOD

- **Marie Arsenault**
- Les écuries des 3 Ruisseaux
- CWHBA
- VDL WINDSOR H
- St-Augustin-de-Desmaures
- Capitale Nationale
- 418-998-5663
- www.ecuriesdes3ruisseaux.com

Sally Harrington Philippo

- Ferme Rivercross
- CWHBA
- CRI DU CŒUR RCF
- Brigham
- Montérégie
- 450-775-4506
- www.rivercrossfarm.com

CHEVAL CANADIEN

- **Katy Harrouart**
- Écurie Sarrabelle
- SECC
- LOU PAÏS NADJA ALIAS
- SARRABELLE YACHARIE
- PAPILLON
- Wickham
- Centre-du-Québec
- 819-436-1800
- www.chevalcanadien.quebec

DUTCH WARBLOOD

- **Michelle Tremblay**
- Les écuries Emeska
- KWPN
- NUIT D'EMERALD HMS
- Saint-Honoré-de-Chicoutimi
- Saguenay - Lac-Saint-Jean
- 418-720-2181
- www.emeska.com

DUTCH HARNESS

- **Sébastien Boutin**
- Centre d'attelage Équin-Star
- KWPN
- GELVIRO
- GOLIATH
- HEIJNEN G.W.
- JUST IN TIME
- AUREOOL
- Dosquet
- Chaudière-Appalaches
- 418-728-0123
- www.harnaisduquebec.com

ITALIAN SPORT HORSE

- **Michelle Tremblay**
- Les écuries Emeska
- U.N.I.R.E.
- PITERLANDER (PROTOTYPE)
- Saint-Honoré-de-Chicoutimi
- Saguenay - Lac-Saint-Jean
- 418-720-2181
- www.emeska.com

MORGAN

- **Sylvain Marceau**
- JSA Morgan
- CMH
- TREBOY REFLEXION AXEL
- St-Gervais
- Chaudière-Appalaches
- 418-576-5835
- jsamorganhorse@gmail.com

Pascale Savard

- Les Écuries Morgan
- CMH
- BELA'S PRINCE SHANNON
- St-Lambert-de-Lauzon
- Chaudière-Appalaches
- 418-576-5835
- lesecuriesmorgan@gmail.com

PAINT HORSE

- **Marilou Paradis**
- Ferme Marilou Paradis
- APHA
- GOTTA CHEX YOUR GUN
- Sainte-Croix
- Chaudière-Appalaches
- 418-559-9090
- www.bobgleeton.webs.com

PURE RACE ESPAGNOL

- **Émilie Laval**
- Ferme Gerval Dressage
- ANCCÉ
- ABANICO XVIII
- Melbourne
- Estrie
- 819-574-6004
- www.gervalpre.com

QUARTER HORSE

- **Caroline Bolduc**
- AQHA
- MUSCLE FULL OF POWER
- PERKS RACER MASTER
- Ste-Anne-des-Plaines
- Lanaudière
- 514-910-3095
- dockyracer@gmail.com

André De Bellefeuille

- Ferme équestre Excalibur (Reining) inc.
- AQHA
- ITS ALL ABOUT SMART
- Saint-Basile-Le-Grand
- Montérégie
- 450-482-1766
- www.equineplus-excalibur.com

Line Decelles

- Equiline
- AQHA
- FIRE FOR EVER
- SLICK FIT N DESIGN
- St-Cyrille-de-Wendover
- Centre-du-Québec
- 819-470-6818
- www.Equiline.ca

Marilou Paradis

- Ferme Marilou Paradis
- AQHA
- GOTTA CHEX YOUR GUN
- DREAMING MAJOR
- Sainte-Croix
- Chaudière-Appalaches
- 418-559-9090
- www.bobgleeton.webs.com

Dave Tardif

- Ranch Tardif
- AQHA
- FAST BY DESIGN
- SIXON THEROCKS
- TRES SWEET
- Theftord Mines
- Chaudière-Appalaches
- 418-338-0405
- ranchtardif@gmail.com

Mélissa Tessier

- Écurie Mélissa Tessier
- AQHA
- FROSTY THE HOT MAN
- St-Casimir
- Capitale-Nationale
- 418-283-2076
- melissa_tessier@hotmail.com

Yann Tremblay

- Ranch St-Val
- AQHA
- MAY FLYING FIRST SIGN
- St-Valérien-de-Milton
- Montérégie
- 450-531-4640
- yann@tremblaymaitreconstructeur.com

SELLE FRANÇAIS

- **Alexandre Larocque Darche**
- Fermes Darche
- Selle Français (NA)
- HARVEST EARLY BIRD Z
- Calixa-Lavallée
- Montérégie
- www.fermesdarche.com

Chuck T. Williams

- Williams Paint Horses
- APHA
- Saint-Denis-de-Brompton
- Estrie
- 819-846-3687
- www.williamspainthorses.com

PONEY WELSH

- **Michel Bougie**
- SPWCC
- Kingsey Falls
- Centre-du-Québec
- 819-358-5495
- www.fermeboogiefarm.com

Mélanie Girard

- Les Écuries Mélanie Girard
- SPWCC
- Compton
- Estrie
- 819-349-3775
- ecuriemelaniegirard@outlook.com

Sophie Robichaud

- Centre Équestre L'Intégrité S.E.N.C.
- SPWCC
- Saint-Lazare
- Montérégie
- 514-992-2141
- integrite@gmail.com

Guylaine Sauvé

- Ferme Sauverène
- SPWCC
- Saint-Anicet
- Sud-Ouest
- 514-348-0995
- ferme.sauverene@gmail.com

PURE RACE ESPAGNOL

- **Émilie Laval**
- Ferme Gerval Dressage
- ANCCÉ
- Melbourne
- Estrie
- 819-574-6004
- www.gervalpre.com

QUARTER HORSE

- **Marianne Bernhard**
- Écurie du Manoir
- AQHA
- Sainte-Brigide-D'Iberville
- Montérégie
- 450-777-6807
- www.facebook.com/ecuriemanoircom/

Caroline Bolduc

- AQHA
- Sainte-Anne-des-Plaines
- Lanaudière
- 514-910-3095
- dockyracer@gmail.com

André De Bellefeuille

- Ferme équestre Excalibur (Reining) inc.
- AQHA
- Saint-Basile-le-Grand
- Montérégie
- 450-482-1766
- www.equineplus-excalibur.com

Line Decelles

- Equiline
- AQHA
- St-Cyrille-de-Wendover
- Centre-du-Québec
- 819-473-1804
- www.Equiline.ca

Lisa Leonard

- La Ferme Cabriole
- AQHA
- Papineauville
- Outaouais
- 819-664-2188
- www.lafermecabriole.com

Marilou Paradis

- Ferme Marilou Paradis
- AQHA
- Sainte-Croix
- Chaudière-Appalaches
- 418-559-9090
- www.bobgleeton.webs.com

Annie Payment

- AP Barrel Horses
- AQHA
- Sainte-Agnès-de-Dundee
- Montérégie
- 450-802-6612
- Frenchmoon@live.ca

Yann Tremblay

- Ranch St-Val
- AQHA
- Saint-Valérien-de-Milton
- Montérégie
- 450-531-4640
- www.ranchst-val.com

Caroline Verville

- Centre équestre La Destinée
- AQHA
- Sainte-Cécile-de-Lévrard
- Centre-du-Québec
- 819-690-4687
- caroline_verville@hotmail.com

SELLE FRANÇAIS

- **Alexandre Larocque Darche**
- Fermes Darche
- Selle Français (NA)
- Calixa-Lavallée
- Montérégie
- www.fermesdarche.com

WESTFALIEN

- **Daphnée Cloutier**
- Ferme Manolia
- Westfalen Verband NA
- Saint-Valère
- Centre-du-Québec
- 819-353-1809
- daphnee.cloutier20@gmail.com

Gabrièle Roy

- Lover Sporthorses
- Westfalen Verband NA
- St-Germain-de-Grantham
- Centre-du-Québec
- 450-525-2692
- loversporthorses.com

SARRABELLE



Résolument élevés pour le SPORT

Élevage de Chevaux Canadiens





FOR A STAR

For Pleasure x Emerald
2018, 16.1, Belgium Warmblood
Approuvé BWP



LES ÉLEVAGES
élite
YPDM



Semence fraîche : **2 000 \$** CAN (selon disponibilité)
Semence congelée : **900 \$** CAN (qualité exceptionnelle 84/74)

- Père : **For Pleasure**, champion olympique par équipe, et gagnant de multiples épreuves totalisant 3 millions d'euros. Nommé « Meilleur cheval au monde » en 2003 par WBFSH.
- Mère : **Malle Babbe Van't Kieveld (Emerald/Orlando)**. Bonne gagnante aux épreuves Grand Prix 2** 1 m 45 au Winter Equestrian Festival.

A obtenu une note remarquable de 85 points pour l'épreuve de saut en liberté lors du Keuring 2021.

Bon caractère, intelligent, démontre une détermination hors du commun lorsqu'il franchit un obstacle.

Qualité de semence congelée exceptionnelle.

LES ÉLEVAGES
élite
YPDM

514-602-5357
www.elevageselite.com

PHOTOS : CAMILLE LAURENCE, EQUISHOT



Nous valorisons l'excellence et la courtoisie

RIVERCROSS EVITA



Gagnante de l'épreuve open 1 m 25 à Ottawa avec Billie de Rouet.

RIVERCROSS FIRST TAKE



Plusieurs victoires dans les épreuves 1 m 20 et 1 m 30 avec Erin Oswald.

RIVERCROSS LUNA



Première saison de concours réussie avec de bons résultats dans les épreuves allant jusqu'à 1 m 20, avec Billie de Rouet et la cavalière amatrice Arriane Brabant.

Un investissement pour l'avenir:

KREATOR SECOND LIFE Z



Kassander van't Roosakker X Kannan

Nous remercions les précieuses personnes de notre entourage qui participent à la réussite de notre projet et qui nous aident à former et prendre soin de nos chevaux et poneys.

POUR PLUS D'INFORMATIONS, NOUS VOUS INVITONS À COMMUNIQUER AVEC JAN ET SALLY PHILIPPO



RIVERCROSS FARM 1110, HALLE ROAD BRIGHAM (QUÉBEC) J2K 4G8 CANADA
450 263-7111 • SALLY@RIVERCROSSFARM.COM



L'EXAMEN DE SANTÉ PRÉACHAT DU POULAIN

Que ce soit pour faire de la compétition, de la randonnée ou simplement pour le plaisir d'interagir avec l'animal en tant que compagnon, chercher le poulain qui nous convient est un processus sérieux. Il faut s'informer et visiter plusieurs éleveurs avant de choisir la race qui correspond à nos projets, puis trouver le sujet qui fera battre notre cœur. C'est un engagement à long terme qui mérite réflexion. Pour cette raison, un examen vétérinaire avant de conclure l'achat est une démarche cruciale. Lorsqu'il s'agit de l'achat d'un poulain ou d'un jeune cheval, à quoi ressemble l'examen vétérinaire préachat? Penchons-nous sur la question.

DE L'ARGENT BIEN INVESTI

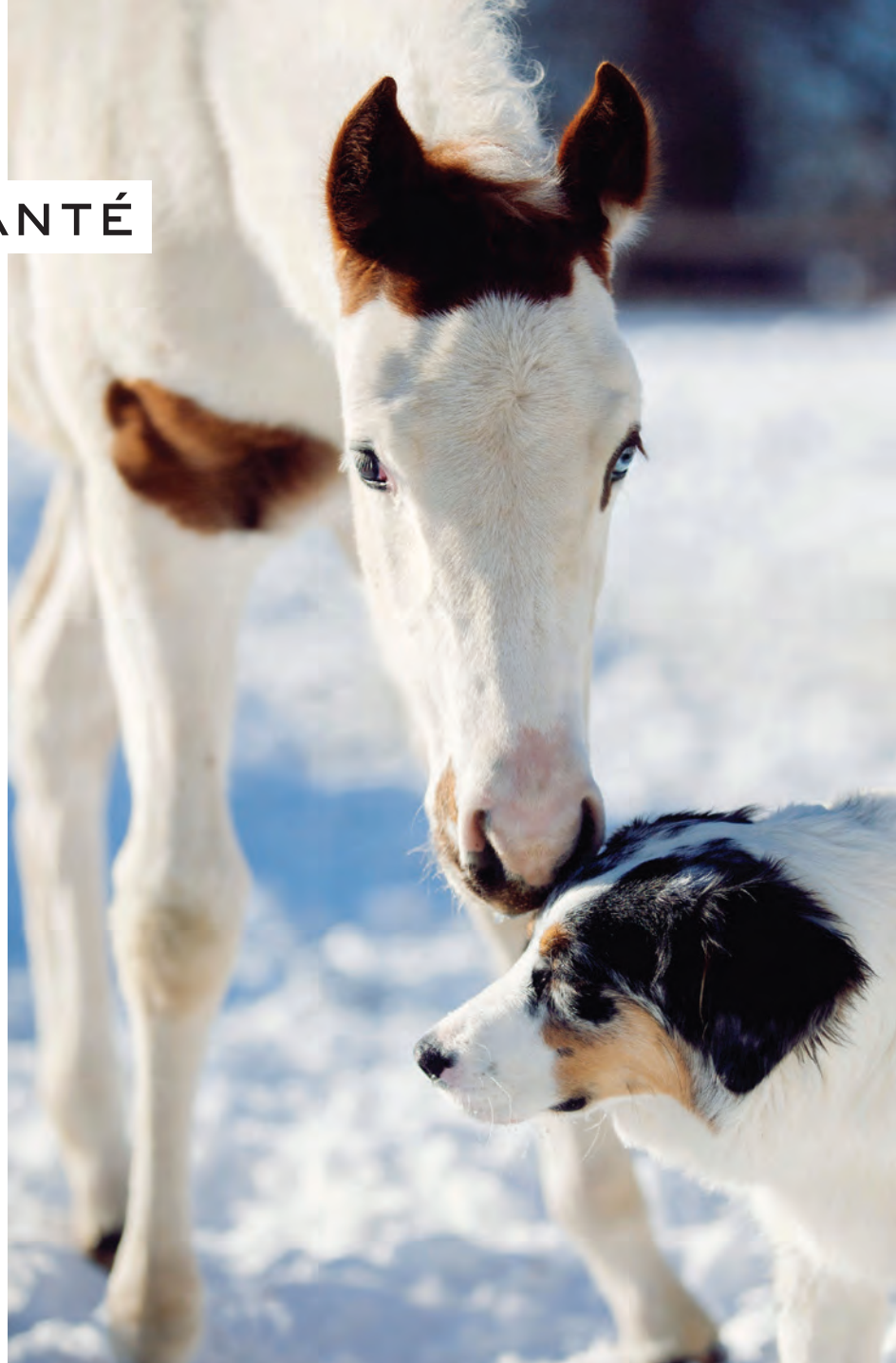
L'examen de santé préachat est une évaluation globale de la santé de l'animal. Il permet non seulement de s'assurer que le poulain est en bonne santé au moment de l'achat, mais également d'identifier des problèmes éventuels et de s'assurer que le jeune cheval correspond aux besoins de l'acheteur. Bien qu'il soit impossible de garantir la santé future d'un animal, l'examen préachat révèle les points forts et les points faibles, de sorte que l'acheteur puisse prendre une décision éclairée. C'est un outil précieux. L'achat d'un jeune cheval est un investissement tant émotionnel que monétaire: que ce soit pour un prospect de loisir ou de sport de haut niveau, l'expertise d'un vétérinaire est déterminante.

L'EXAMEN DE SANTÉ

Deux types de formules seront généralement proposés par le vétérinaire dans le cadre d'un examen préachat: l'examen de base ou l'examen plus poussé avec évaluation de boiterie et radiographies. Il est donc important de discuter préalablement avec le vétérinaire afin de savoir ce qui est inclus. Il est toujours possible de faire des ajouts en fonction de besoins particuliers ou d'observations cliniques lors de l'examen. Voici quelques points qui pourraient être examinés lors de l'évaluation de santé du poulain ou du jeune cheval:

Évaluation visuelle

En premier lieu, le vétérinaire examinera l'apparence générale du poulain. Il portera une attention



particulière à plusieurs aspects tels que la cote de chair, l'apparence du poil et l'attitude du sujet. Il peut également rechercher des signes d'anciennes blessures, des problèmes de peau ou d'autres anomalies. Les yeux, le nez et les oreilles seront également examinés. L'expertise et l'œil averti du vétérinaire lui permettront de déceler plusieurs indices relatifs à la santé de l'animal. Voici quelques détails d'intérêt chez les poulains:

- > *Les parasites internes:* Les poulains sont particulièrement sujets aux parasites internes. Une cote de chair sous-optimale, un poil terne ou un ventre ballonné pourraient inciter le vétérinaire à suggérer une coprologie (test du fumier). Connaître l'historique médical et les vermifuges administrés préalablement est aussi un atout.

✍ ANGIE BEAUDET

📷 ÉLYSE GENEST



INFORMATIONS À OBTENIR POUR LA VISITE DU VÉTÉRINAIRE

Concernant le poulain :

- Historique médical (blessures, vermifuges, vaccins, etc.);
- Alimentation reçue depuis le sevrage et ration actuelle;
- Attentes et utilisation future du cheval.

Concernant la mère et le père du poulain :

- Historique médical;
- Carrière athlétique;
- Tests génétiques;
- Alimentation de la jument pendant la gestation et l'allaitement (attention portée à l'apport équilibré en vitamines et minéraux ainsi qu'en sélénium);
- Traits de caractère.

Prendre en note toute anomalie ou question pour le vétérinaire.

> *Le nombril:* Une hernie ombilicale, bien que rare, peut être présente chez certains individus. Selon la sévérité, une hernie peut affecter la santé du poulain et nécessiter une procédure ou une chirurgie correctrice qui occasionnera une dépense pour l'acheteur.

> *Les testicules:* Selon l'âge et le sexe du poulain, le vétérinaire vérifiera que les testicules sont bien descendus dans le scrotum (généralement vers l'âge d'un an). La cryptorchidie (un ou deux testicules non descendu(s)) peut provoquer des troubles de comportement chez l'animal et impliquer des coûts de castration plus élevés.

> *Ulcères gastriques:* La période de sevrage constitue un facteur majeur de risque pour les ulcères gastriques. Le changement alimentaire brusque et le stress de séparation peuvent augmenter l'incidence d'ulcères lors de cette période. Le vétérinaire ne pourra diagnostiquer la pathologie sans l'aide d'une gastroscopie (procédure effectuée seulement en milieu hospitalier), mais certains signes peuvent parfois être observés si la pathologie est suffisamment sévère.

Signes vitaux

Les signes vitaux fournissent des informations importantes sur la santé de l'animal. L'auscultation du cœur et des poumons peut d'ailleurs révéler des anomalies pouvant limiter la carrière athlétique ou indiquer une maladie aigüe ou chronique. Le vétérinaire prendra également la température rectale du sujet. La couleur des gencives et le temps de remplissage capillaire sont aussi des indices importants. Bien que les maladies respiratoires soient généralement associées aux chevaux plus âgés, plusieurs autres pathologies respiratoires peuvent affecter les poulains et jeunes chevaux.

> *Pathologies respiratoires:* Leur système immunitaire étant à ce stade toujours en développement, les jeunes chevaux peuvent être vulnérables aux infections bactériennes et virales des voies respiratoires. Par exemple, le poulain peut avoir eu une pneumonie ou la gourme. En auscultant les poumons, le vétérinaire pourra déceler la présence d'anomalies ou de séquelles pouvant affecter la santé ou limiter le potentiel athlétique du cheval.

Examen dentaire

Il n'est pas usuel de faire une évaluation dentaire complète avec un ouvre-gueule lors d'un examen préachat, mais le vétérinaire pourrait vouloir inspecter visuellement les incisives en retroussant les lèvres. Cette petite inspection fournit plusieurs informations, telles que :

> *L'âge du poulain:* La présence de dents de lait permet d'évaluer l'âge du sujet avec beaucoup plus de précision que chez le cheval adulte.

> *L'alignement de la table dentaire:* Le vétérinaire pourra également noter certaines anomalies qui pourraient affecter la dentition et la mastication. Par exemple, le bec de perroquet est une condition où les incisives du haut sont décalées vers l'avant par rapport à celles du bas. Un mauvais alignement de la table dentaire pourrait nécessiter plus de soins dentaires au cours de la vie de l'animal, et engendrer ainsi des coûts supplémentaires.

> *Présence de dents de loup:* Chez les sujets en âge de commencer l'entraînement, la présence de dents de loup confirmera la nécessité d'une extraction avant de placer un mors dans la bouche du cheval. Un cout à prévoir pour l'acheteur.



Conformation

Bien que plusieurs chevaux vivent très bien avec certains défauts de conformation, c'est un aspect important à considérer. La conformation a non seulement un impact sur le potentiel athlétique du cheval, mais elle peut aussi avoir des répercussions sur le bien-être de l'animal à long terme (ex. : risque d'arthrose ou problèmes articulaires). Chez le poulain, le vétérinaire portera une attention particulière aux points suivants :

- > *Les maladies orthopédiques de croissance* : L'observation et la palpation des articulations peuvent également suggérer la présence d'une maladie orthopédique de croissance, telle que l'OCD (ostéocondrose). Des radiographies seront alors nécessaires pour confirmer le diagnostic.
- > *L'épiphysite* : il s'agit d'une condition affectant les plaques de croissance des poulains. Dans le doute, le vétérinaire peut suggérer des radiographies.
- > *Les aplombs* : Les aplombs sont à évaluer avec soin. Un parage irrégulier ou mal fait pendant la croissance du poulain crée un stress sur les articulations en croissance et peut affecter la santé articulaire. Certaines conditions, telles que la contracture des fléchisseurs, l'hyperlaxité, ou les déviations angulaires méritent une attention particulière.

Évaluation des allures

L'examen locomoteur en mouvement est souvent associé au cheval à l'entraînement, mais il est tout aussi important chez le jeune cheval. En observant le poulain en mouvement (en liberté, en laisse ou en longe selon l'âge du poulain), le vétérinaire peut évaluer l'amplitude, la régularité et la fluidité

des allures. Des signes d'inconfort ou de boiterie pourront également être décelés. Des radiographies peuvent alors s'avérer utiles. L'examen locomoteur, en lien avec la conformation, permet également de confirmer si le cheval possède les dispositions pour la discipline choisie. Les causes de boiterie chez les poulains d'un à trois ans peuvent inclure :

- Le détachement d'un fragment d'une lésion d'OCD au sein de l'articulation ;
- L'accrochement de la rotule (croissance inégale, manque de musculature) ;
- La formation d'éparvins osseux (jeunes chevaux en début d'entraînement) ;
- Autres tares, telles que les suros.

Évaluation neurologique

Règle générale, le vétérinaire fera également une évaluation neurologique de base. Plus commune qu'on pourrait le croire, une atteinte neurologique légère peut produire des symptômes difficilement perceptibles, mais qui auront des conséquences dévastatrices pour l'avenir athlétique du cheval. Le syndrome de Wobbler, entre autres, est une condition qui apparaît pendant la croissance du jeune cheval et provoque une ataxie des membres qui peut continuer de s'aggraver jusqu'à l'âge adulte.



CONSIDÉRATIONS AVANT D'ACHETER UN CHEVAL DE 3 ANS ET MOINS

- Il faut prévoir un investissement de temps et d'argent pour l'entraînement ;
- Il faut un certain niveau d'expertise (un jeune cheval n'est pas un choix indiqué pour un débutant ou un enfant) ;
- Plusieurs soins particuliers sont à prévoir (vermifuges plus fréquents, extraction des dents de loup, castration, etc.) ;
- L'alimentation devra être adaptée aux besoins d'un cheval en croissance ;
- Un jeune cheval a besoin d'interagir avec des compagnons.

EN CONCLUSION

L'achat d'un poulain ou d'un jeune cheval est un projet excitant et stimulant. L'objectif de l'examen vétérinaire préachat n'est pas de trouver un animal sans défauts, mais plutôt de dresser un portrait juste de son état de santé et de son potentiel athlétique afin de faire un choix éclairé.

RÉFÉRENCES :

www.boehringer-ingelheim.fr/sites/fr/files/tout_savoir_poulain.pdf
<https://aaep.org/issue/purchase-exams-sound-economic-investment>
www.merckvetmanual.com/clinical-pathology-and-procedures/prepurchase-examination-of-horses/prepurchase-examination-of-horses

Sauverène Midnight Bliss

Étalon Welsh Cob - Champion Québec 2021



Semence
fraîche & congelée
disponible



Photo: Jerry Lazaris 2021

Contact : ferme.sauverene@gmail.com

Site Web : <https://fermesauverene.wixsite.com/website/sauverene-midnight-bliss>

Facebook : <https://www.facebook.com/sauverene.midnight.bliss>

PROTOTYPE

PALESTRO VD BEGIJNAKKER / COROFINO I / LORD CALANDO



Étalon chasseur importé, 16,3 mains
WFFS N/N, EVA nég.

Semence fraîche PVG : 1 500 \$ CAD+txs
(Contrat de 3 ans incluant la réservation et la 1^{ère} récolte)

Approbations : CWHBA, CSHA, ISR/OLD N.A., KWPN-NA

*Produit des poulains de bonne conformation, avec une
forme impeccable à l'obstacle et un tempérament en or !*

NUIT D'EMERALD HMS

EMERALD VAN'T RUYTershOF / BALOU DE ROUET / CONSUL



Jeune étalon chasseur/sauteur, 16,3 mains+
WFFS N/N, EVA nég.

Semence fraîche PVG : 975 \$ CAD+txs
(Contrat de 3 ans incluant la réservation et la 1^{ère} récolte)

Approbations en cours. Voir notre site Internet et notre page Facebook

*Ses premiers poulains ont une très bonne conformation et
des allures à faire rêver !*

POULAINS 2022

PLANS DE PAIEMENTS DISPONIBLES, AVEC OU SANS PENSION



< LAZZARA MSK
PAR AREZZO VDL

RAFALE >
D'EXCELLENCE
PAR RAFFAELLO

Il nous reste que quelques poulains 2022
disponibles à la vente.
Contactez-nous pour plus d'informations.

Suivez-nous !  Prototype Hunter Stallion
Écuries Emeska Stables Nuit d'Émerald HMS



©www.editionsviceversa.ca

www.emeska.com

EMESKA
Écuries - Stables

info@emeska.com



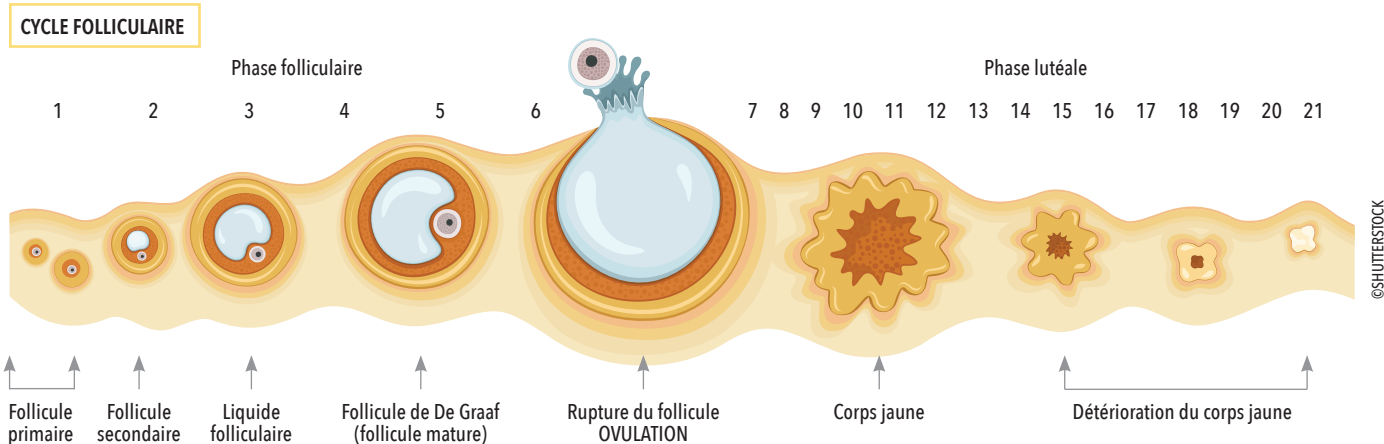
Le cycle œstral et le comportement de la jument

PAR ANGIE BEAUDET

Chez certaines juments, les chaleurs peuvent provoquer des changements comportementaux assez considérables. Cela peut faciliter le suivi des cycles d'une reproductrice pour un éleveur, mais aussi nuire à la performance ou rendre la relation difficile lorsque la jument sert pour le sport ou le loisir. Comment ces fluctuations caractérielles sont-elles liées au cycle hormonal? Est-il possible de mieux comprendre, suivre et gérer les effets des hormones et de l'œstrus chez la jument reproductrice ou de sport? Tentons d'élucider ces questions.

L'ŒSTRUS

Les chaleurs de la jument sont saisonnières, suivies d'une période d'inactivité ovarienne pour la plupart des juments pendant les mois d'hiver. Or, la jument est en période d'activité ovarienne dès le début du printemps, soit vers la fin mars ou le début du mois d'avril, et elle le demeure jusqu'à la fin août ou début septembre. Son cycle dure généralement environ 21 jours et est constitué de deux phases: la phase œstrale ou folliculaire (environ 6 jours en chaleur) et la phase dioestrale ou lutéale (environ 15 jours sans chaleur). Normalement, c'est l'allongement des journées au printemps qui est le principal facteur influençant le retour des chaleurs, mais il est important de noter que la lumière artificielle dans les écuries en hiver peut contribuer à accélérer l'apparition des premiers signes de chaleur en février.



LES HORMONES SEXUELLES

Une hormone est une substance chimique qui transmet un message dans l'organisme. Les hormones sont responsables de plusieurs fonctions physiologiques, telles que la croissance, la respiration, le sommeil, la lactation et la reproduction. Elles influencent également les comportements et l'état émotionnel de l'être vivant.

Lorsqu'une hormone est libérée dans la circulation sanguine, elle envoie un signal aux récepteurs d'une cellule ou d'un organe cible. Dans ce cas, l'hypophyse produit l'hormone folliculostimulante (FSH), qui transmet un signal aux ovaires afin de stimuler la croissance des follicules. Le follicule en croissance libère de l'œstrogène, ce qui prépare le tractus génital en vue d'une gestation et provoque les signes de chaleur. Lorsque le taux d'œstrogène atteint son pic, l'hypophyse libère une poussée d'hormone lutéinisante (LH). Celle-ci déclenche l'ovulation, ce qui occasionne la rupture du follicule

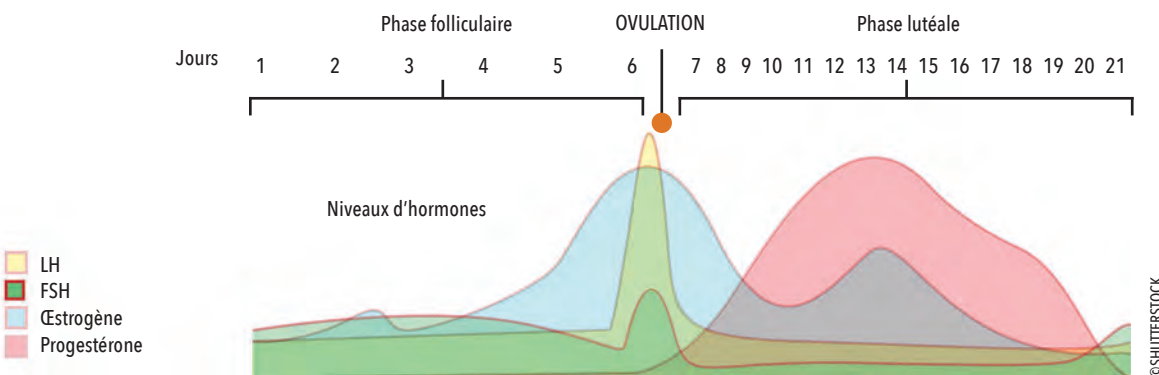
et la formation d'un corps jaune. Le corps jaune produit de la progestérone, ce qui inhibe la libération de la LH et met fin à la chaleur. Ensuite, si la jument n'a pas été fécondée, l'endomètre libère de la prostaglandine, ce qui fait chuter le taux de progestérone et le cycle recommence. Tout un processus !

FACTEURS INFLUENÇANT L'INTENSITÉ DES COMPORTEMENTS

Les fluctuations hormonales

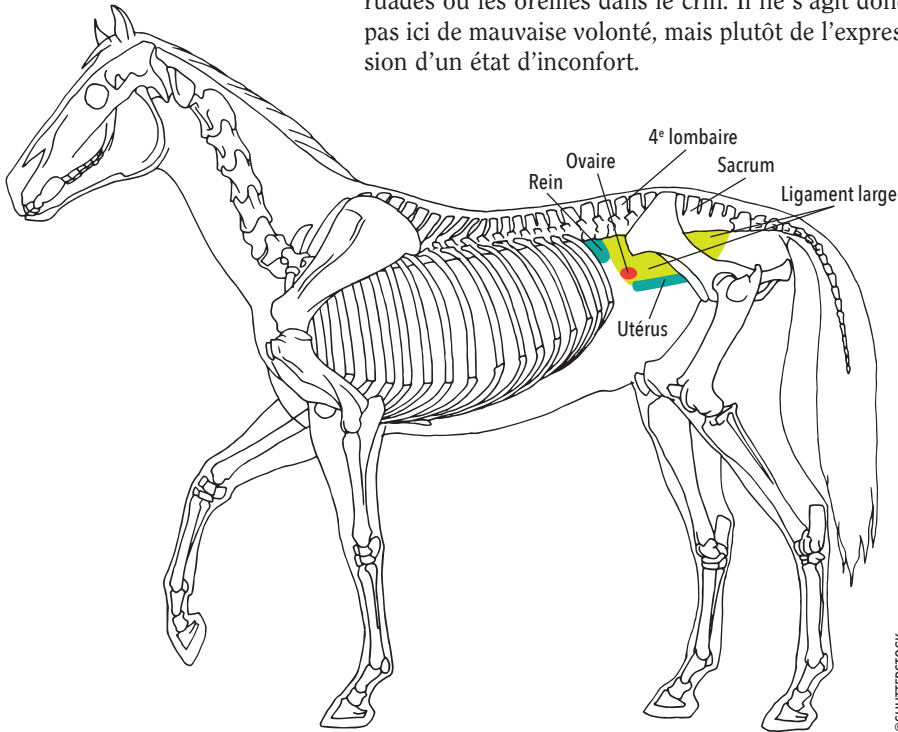
Chez certains individus, la montagne russe de fluctuations hormonales peut provoquer une instabilité de l'état émotionnel. Concordant avec le pic d'œstrogène, la présence et l'intensité des comportements sont alors cycliques et reviennent toujours au même moment du cycle. Comme chez d'autres espèces animales, l'effet des hormones sur le tempérament est plus prononcé chez certains individus que d'autres.

FLUCTUATIONS HORMONALES AU COURS DU CYCLE



La douleur ovarienne

Lors de l'ovulation, il est possible que certains juments souffrent de douleurs ovariennes. La croissance et la maturation des follicules peuvent occasionner de l'inconfort ou de la douleur aux ovaires, l'ovaire étant légèrement mobile au bout du ligament suspenseur de l'ovaire. Chez certaines juments, le travail fait augmenter la douleur. Le seul moyen dont elles disposent pour communiquer ce malaise est de manifester des comportements indésirables, comme le fouaillement de la queue, les ruades ou les oreilles dans le crin. Il ne s'agit donc pas ici de mauvaise volonté, mais plutôt de l'expression d'un état d'inconfort.



Les douleurs ovariennes peuvent créer de l'inconfort au niveau de l'arrière-main.



© DEBRA JAMROZ

La période de transition saisonnière

La période de transition de l'inactivité ovarienne vers le retour des chaleurs peut aussi avoir un impact sur l'intensité des symptômes. Les premières chaleurs du printemps sont d'ailleurs parfois plus irrégulières et/ou intenses. Il est alors courant d'observer des changements d'attitude plus prononcés lors de cette phase transitoire. Chez certaines juments, les chaleurs peuvent se prolonger jusqu'à 20 à 30 jours consécutifs, pour se régulariser par la suite. L'automne est aussi une période transitoire qui peut occasionner des cycles irréguliers.

© SHUTTERSTOCK

JUMENT DE SPORT OU DE LOISIR : TRAITEMENTS ET SOLUTIONS POSSIBLES

Lorsque la jument n'est pas utilisée pour la reproduction, certains comportements liés aux chaleurs peuvent être difficiles à vivre pour le cavalier. Il existe cependant des pistes de solutions. En voici un survol.

S'adapter à la jument

Malgré notre horaire et emploi du temps chargés, le cheval est un être vivant avec ses propres émotions et une réalité qui peut différer de la nôtre. Soyez patient. Les comportements indésirables liés au cycle œstral sont généralement passagers. Réduisez l'intensité des entraînements ou variez les activités pour rendre l'expérience plus agréable pour la jument.

Acupuncture

Les approches alternatives sont de plus en plus populaires dans le domaine équin. L'acupuncture peut d'ailleurs s'avérer une méthode de traitement intéressante. L'utilisation d'agrafes positionnées dans l'oreille procure à certaines juments un apaisement des symptômes.

Suppléments

Certains suppléments alimentaires ont des propriétés calmantes et anxiolytiques qui peuvent contribuer à stabiliser l'état émotionnel de la jument. Votre vétérinaire peut aussi recommander certaines plantes aux propriétés antispasmodiques, anti-inflammatoires ou qui ont des effets sur l'équilibre hormonal. Cependant, attention à la panoplie de produits naturels sur le marché ! Plusieurs n'ont pas été testés adéquatement et leur utilisation peut comporter un risque pour la santé à long terme de l'animal. Discutez-en toujours avec un vétérinaire et veillez à choisir des fabricants de suppléments qui démontrent une véritable rigueur scientifique dans la recherche, le développement et l'évaluation de leurs produits.

La période de puberté sexuelle

La jument atteint la puberté sexuelle vers l'âge de 12 à 18 mois. Il est courant que ses premières chaleurs soient plus irrégulières. De plus, la jument doit apprivoiser ces nouvelles fluctuations d'hormones et leurs effets sur son corps. Il est donc possible que ces premières chaleurs occasionnent des comportements plus imprévisibles et plus intenses jusqu'à ce que celles-ci se régularisent.

Une anomalie du cycle œstral

Certaines juments peuvent continuer à avoir des chaleurs pendant toute l'année ou avoir une période d'œstrus qui perdure au-delà de la durée habituelle de six jours. La luminosité est un facteur important dans la régularisation de l'activité ovarienne, de sorte que l'exposition à la lumière pendant des heures prolongées en hiver peut occasionner un retour précoce des chaleurs. Une jument qui n'a pas de chaleur ou qui est toujours en chaleur peut aussi souffrir d'une condition médicale (voir la section *Autres conditions pouvant occasionner des symptômes similaires*). Si le cycle de la jument semble présenter des particularités inhabituelles ou si celui-ci était normal puis devient anormal, il est important d'en discuter avec un professionnel de la santé équine.



©SABRINA COUSINEAU

À SAVOIR SUR LE REGU-MATE® (altrénogest, solution 0.22%)

- **Utilisation chez les juments reproductrices :** Les juments qui ont été traitées sur une longue période de temps peuvent nécessiter une période de sevrage avant d'entreprendre un protocole de reproduction. Il est également possible que les taux de conception soient plus faibles si le sevrage avant la reproduction est trop court.
- **Autres contre-indications :** Le Regu Mate est contre-indiqué chez les juments avec un historique d'inflammation utérine (ex. : endométrite chronique ou aigüe).

Suppression médicale des chaleurs

En administrant une hormone synthétique qui ressemble à la progestérone, il est possible de supprimer les chaleurs de la jument. Le Regu-mate® est le médicament le plus couramment utilisé à cet effet. Son utilisation permet de confirmer si les comportements indésirables sont effectivement liés à l'œstrus. Si l'humeur et l'instabilité émotionnelle de la jument disparaissent, la réponse est claire ! Par contre, comme pour toute médication, il existe certaines contre-indications. Il faut également porter des gants, puisque le produit est absorbé par la peau et peut altérer les menstruations ou occasionner un avortement chez la femme enceinte.

Une alternative au Regu-Mate® est l'utilisation de l'ocytocine, qui induit la prolongation de la phase dioestrale (lutéale) pendant une période de 60 à 90 jours. Sous forme injectable, l'ocytocine doit être administrée les jours sept à quatorze suivant l'ovulation, contrairement au Regu-Mate qui doit être administré de façon continue. Ceci implique qu'il faut identifier le moment précis de l'ovulation par le biais d'échographies. En revanche, un traitement sur 29 jours peut être commencé à n'importe quel moment du cycle. L'inconvénient est qu'il est difficile de prévoir la durée de l'efficacité du traitement, et si le produit fera toujours effet pour une compétition à une date éloignée.

Afin de choisir le traitement le plus approprié pour votre situation, discutez-en avec votre vétérinaire.

Ovariectomie

Dans certains cas plus sévères, une procédure chirurgicale afin de retirer les ovaires peut s'avérer une solution de dernier recours. Cette pratique n'est cependant pas très commune puisque l'effet est irréversible et met fin à la possibilité de reproduire la jument.

En résumé

La première étape est de confirmer que la cause des comportements problématiques est bien liée à l'œstrus. La cyclicité des comportements en concordance avec la période des chaleurs aide à établir le diagnostic. La suppression médicale des chaleurs confirme ensuite le diagnostic. L'utilisation de thérapies alternatives et de suppléments peut s'avérer efficace chez certaines juments, tandis que pour d'autres, la meilleure option est la suppression médicale de l'œstrus. Puisque chaque jument est unique, parlez-en à votre vétérinaire qui saura vous guider dans vos démarches pour retrouver une jument plus équilibrée et bien dans sa peau.



UN OUTIL ESSENTIEL : LE JOURNAL QUOTIDIEN

Noter dans un journal quotidien les comportements et signes de chaleur observés chez la jument permet de mieux connaître son cycle. Cet outil procure un certain recul et une vue plus globale des changements de comportements et de leur intensité. Pour la jument reproductrice, il permet de mieux cibler les périodes fécondes et d'évaluer la régularité des cycles, ce qui facilite le suivi vétérinaire pour l'insémination, par exemple. Pour la jument de sport ou de loisir, le journal quotidien permet d'identifier les journées ou périodes problématiques et aide à évaluer si les sautes d'humeur sont effectivement cycliques et liées à l'œstrus. La tenue du journal permet également de mieux prévoir et organiser l'administration de médication ou de suppléments au besoin.

AUTRES CONDITIONS POUVANT OCCASIONNER DES SYMPTÔMES SIMILAIRES AUX CHALEURS

- **Une tumeur ovarienne** peut produire des chaleurs constantes (ou l'absence de chaleurs), de l'agressivité, ainsi que des comportements ressemblant à ceux d'un étalon.
- **Une infection urinaire** peut occasionner de l'irritation, de l'inconfort et de l'urination fréquente en petites quantités.
- **Une douleur non liée au cycle œstral** peut aussi produire des comportements indésirables lors de l'entraînement. La distinction est que ceux-ci ne coïncident pas avec les chaleurs.

COMPORTEMENTS POUVANT ÊTRE LIÉS À L'ŒSTRUS

- Sautes d'humeur / frustration (ruades, morsures, oreilles dans le crin, grincement des dents, etc.);
- Attitude non volontaire au travail;
- Fouillement de la queue ou queue surélevée;
- Comportement plus anxieux ou agité;
- Refus d'avancer lorsque montée ou attelée;
- Foulées raccourcies des postérieurs, inconfort de l'arrière-main;
- Manque de concentration / facilement distraite par d'autres chevaux;
- Urination fréquente par petits jets (clignotement);
- Couinement (cri aigu) en présence d'autres chevaux;
- Signes de coliques ou d'inconforts abdominaux;
- Changement d'attitude avec ses compagnons équins.

EN CONCLUSION

Les chaleurs peuvent varier considérablement d'une jument à l'autre, mais aussi au fil des saisons. Les comportements désagréables ou les difficultés au travail qui peuvent apparaître à ce moment ne sont pas un problème de caractère ou de mauvaise volonté, mais plutôt les répercussions directes ou indirectes de fluctuations hormonales sur lesquelles la jument n'a aucun contrôle. Pour bien connaître les changements hormonaux de la jument et mieux y faire face, la tenue d'un journal quotidien s'avère un outil peu coûteux et précieux, que la jument soit à l'entraînement ou à la reproduction. Un vétérinaire équin pourra ensuite vous conseiller dans le choix du traitement le plus approprié pour votre situation. 🐾

RÉFÉRENCES :

www.omafr.gov.on.ca/french/livestock/horses/facts/10-100.htm
www.thehorse.com/19902/mares-behaving-badly-is-it-estrus-or-something-else/
www.equinemed surg.com/pages/in-depth-mare-health
www.merck-animal-health-usa.com/species/equine/products/regu-mate
www.mediathèque.ifce.fr
www.classequine.com/fiches-maladies/reproduction-poulain/douleurs-ovariennes-jument/
www.southwestequine.com.au/oestrus-suppression-in-mares/
 Bureau vétérinaire d'Upton
 Dr Jacques Morin, m.v., Bureau vétérinaire du Centaure et Lozana Santé



LEETO Z – Leeto Z est un étalon exceptionnel à bien des égards. Sa beauté, son excellente conformation, ses allures puissantes, élégantes, et sa superbe technique de saut font de lui un athlète remarquable. C'est sans compter son intelligence et sa personnalité engageante qui lui permettent d'être un partenaire courageux, volontaire, qui apprend rapidement et qui est facile à monter. Lors de son test d'approbation d'étalon Canadian Warmblood, il a remporté la palme pour son tempérament et sa collaboration sous la selle. Selon nos observations, ses poulains héritent de son bon tempérament. Avec son pedigree de classe mondiale, son modèle moderne, son éthique de travail et son tempérament hors pair, Leeto Z démontre avoir les meilleurs attributs à transmettre à sa progéniture.

SAILLIE: 1 500\$ (frais de réservation de 250 \$ inclus). Poulain vivant garanti.

Lucino Z	Landlord Z	Landgraf I xx
		Laba
	Tiziana xx	Firebird xx
Cracka Z	Crack Z	Corrado
		Biserta
	Ragna Z	Ramiro Z
		Golden Gate Z



DARCONIDO Z – Darconido Z est un jeune étalon grand et distingué, avec une suspension incroyable et une puissance impressionnante. Il est courageux et démontre une attitude fantastique au travail. Son pedigree inclut Darco, l'étalon ayant le plus de descendants à avoir concouru au niveau Grand Prix au monde, et Contender, qui figure au palmarès des reproducteurs en Allemagne depuis de nombreuses années, et qui continue de produire de jeunes sauteurs de haut calibre. Darconido possède tous les atouts pour réussir en saut d'obstacle. Une blessure l'empêche de performer, mais il produit des poulains exceptionnels et nous espérons en avoir encore plusieurs autres.

SAILLIE: 1 250\$ (frais de réservation de 250 \$ inclus). Poulain vivant garanti.

Darcon Z	Darco	Lugano Von La Roche
		Ocoucha
	Contendra	Contender
Chelonida Z	Chopin	Capitol I
		Wiletta
	Leonida Z	Leroy
		Rascal Z



NIGHT'S WATCH – Night's Watch est un jeune étalon très prometteur. Avec sa puissance et sa présence, il est sûr d'exceller dans n'importe quelle discipline, même si son pedigree regorge de sauteurs de haut calibre! Son père est Kannan, un étalon dont le pedigree comprend les plus grandes lignées modernes de saut d'obstacles, avec des étalons tels que Voltaire, Furioso, Nimmerdor, Gotthard, Farn et Le Mexico. Kannan est clairement un fier produit de sa génétique. Étalon d'envergure, Kannan apporte puissance, mouvement et amplitude. Il est également réputé pour sa technique, son équilibre, son tempérament et sa bonne bouche. Du côté maternel, son pedigree comprend les lignées de Cantos, un fils de Contender, et Indorado, bien connu pour produire de grands chevaux avec une amplitude remarquable. Night's Watch sera disponible pour un nombre limité de juments en 2021.

SAILLIE: 1 000\$ (frais de réservation de 250 \$ inclus). Poulain vivant garanti.

Kannan	Voltaire	Furioso II
		Gogo Moeve H
	Cemeta	Nimmerdor
Gwenhwyvar	Cantos	Contender
		Gabanta
	Apolaris	Indorado
		Polaris

Frosty the Hot Man

A Sudden Impulse

RL Best of Sudden

Zip N Therapy

VS Code Blue

Zippos Mr Good Bar

Vital Signs are Good

Vitalism

Red Hot Impulse

Impulsions

Sweet Hot Choc

RD Red Hot Lover

Sweetie Choc

Chips Hot Chocolate

Sheza Barney

Stallion AQHA Red Roan 15.2 HH
Registered NSBA - 5 Panel Test N/N
Stud fee : 1000\$ CAD + 150\$ Collection Fee




ARIANE SAMSON
/photographer/

Contact : Melissa Tessier

Email : melissa_tessier@hotmail.com


Phone : 418-283-2076



Connaissez-vous le programme CHEVAL ORIGINE QUÉBEC?

Cheval
Origine
Québec

En voici un aperçu :

- Le programme Cheval Origine Québec a été créé en 2012, comme vitrine pour les éleveurs et leurs chevaux.
- L'objectif est de mettre en valeur les chevaux d'élevages québécois.
- Les Chevaux Origine Québec sont identifiés avec un favicon  dans les résultats publiés par Cheval Québec.
- Pour déclarer un Cheval Origine Québec, il suffit de faire parvenir à Cheval Québec le certificat d'enregistrement du cheval dans un registre de race accompagné du formulaire de déclaration : www.cheval.quebec/Programmes-Elevage-Cheval-Origin-Quebec.
- Pour souligner les COQ, Cheval Québec a créé deux nouveaux Prix Aramis en 2019 : Meilleur Cheval Origine Québec de compétition et Meilleur Cheval Origine Québec de loisir : www.cheval.quebec/Aramis-Categories



Chaque année, Cheval Québec remet dans 10 disciplines les Prix Cheval Origine Québec : une bourse est remise au propriétaire du cheval (membre en règle de Cheval Québec) et une plaque est remise à l'éleveur.

LES GAGNANTS DU PRIX CHEVAL ORIGINE QUÉBEC 2021 SONT :

DISCIPLINE	CHEVAL	PROPRIÉTAIRE	ÉLEVEUR
Chasse	Patriote d'Armonie	Marie Dewey	Amélie Rousseau
Saut d'obstacles	Jazria Uno	Camille Laurence	Suzanne Laurence
Dressage	Fiderflash	Nicole Babich-Morin	Michele Lévesque
Concours complet	El Quinto	Sophie Chabot	Michel Chabot
Course de barils	May Fling First Sign	Yann Tremblay & le Ranch St-Val	Lyne Bérard
Attelage de chevaux lourds	Black Nadeau Goofy-Jo	Jean-Philippe Nadeau	Patrick Bernier
Performance western	VS IM Gold	Alexandra Collin	Alexandra Collin
Reining	Shes All Shining	Equine Plus	André de Bellefeuille

FÉLICITATIONS AUX ÉLEVEURS ET PROPRIÉTAIRES !

OFFREZ-VOUS DE LA LECTURE POUR NOËL!



ROMANS

Tome 1 : Isabelle, fille d'Acadie

Tome 2 : Les chevaux de l'indépendance

Tome 3 : Isabelle, ci-devant baronne

Auteur : Jacques Hantonne
Ella Éditions

Après la cession du Canada à l'Angleterre en 1760, Isabelle, jeune cavalière passionnée, quitte la Nouvelle-France où elle est née. Elle s'installe dans le Perche où elle tient un relais de Poste. Lorsqu'un courrier lui apprend la disparition de sa jeune sœur Madeleine, Isabelle profite d'un échange de montures avec un jeune noble fortuné et se rend aussitôt à Paris à dos de cheval, à la recherche de la disparue. Son enquête la mène dans la piste d'un fermier général, personnage cupide et pervers. Isabelle devra affronter de redoutables adversaires dans le Paris du siècle des Lumières.



Le stretching pour votre cheval : Des mouvements simples et sans risque pour le bien-être

Auteur : Jean-Michel Boudard
Éditeur : Vigot

Vous pouvez améliorer les performances de votre cheval et soulager ses douleurs en pratiquant le stretching équin. Cette approche d'étirements issus des techniques ostéopathiques est devenue incontournable dans le suivi des athlètes et s'applique facilement à tous les chevaux pour leurs plus grand plaisir et santé. Le stretching s'utilise en complément de l'échauffement et de la récupération à l'effort. Il se pratique aussi lors de la rééducation après un traumatisme. Cette méthode de soins est très douce. Elle améliore les échanges relationnels entre le cheval et son cavalier, et renforce leur complicité en confiance. Ce guide s'adresse aussi bien aux professionnels qu'aux cavaliers amateurs. Largement illustré, il vous permettra de réaliser des mouvements sans risque pour votre cheval et essentiels à son bien-être.



Manuel d'équitation western - Un plaisir partagé

Éditions Actes Sud

Disponible via la boutique Cheval Québec

Dans ce manuel pratique, Lyne Laforme livre la méthode qu'elle a mise au point au cours de nombreuses années d'enseignement et d'entraînement. Elle y explique de façon claire et simple, l'essentiel de l'équitation western, ces fondamentaux auxquels on revient sans cesse et qui sont indispensables pour aborder les différentes disciplines et progresser.

Sa méthode, constituée d'étapes logiques, permettra à chaque cavalier de construire un programme adapté à ses compétences et à ses exigences.

VISITEZ
LA BOUTIQUE
DE CHEVAL QUÉBEC
POUR CONNAÎTRE LES
MANUELS DE FORMATION
DISPONIBLES.

UNE MULTITUDE D'IDÉES
CADEAUX POUR NOËL!
www.cheval.quebec



L'encyclopédie junior du cheval et de l'équitation

Auteurs : Guillaume Henry, Marine Oussedik
Éditeur : Vigot

Une encyclopédie complète, passionnante et richement illustrée pour découvrir et apprendre tout ce qu'il faut savoir sur le cheval et l'équitation. Le cheval : son histoire, les principales races, son langage, ses allures, son anatomie, comment il apprend, etc. Débuter à cheval et se perfectionner : l'équipement du cheval et du cavalier, les différentes disciplines, les différents logements des chevaux, seller, se mettre en selle, trotter, galoper, sauter des obstacles, partir en extérieur, longer son cheval et le travailler à pied, etc. Les soins du cheval : les soins au pré et au box, le panser, curer les pieds, toiletter, natter, entretenir son harnachement, le transporter, le nourrir, etc. Plus de 300 photos et 200 illustrations.



Motiver son cheval : Clicker training et récompenses N.E.

Autrice : Hélène Laroche
Éditeur : Vigot

Comment motiver son cheval? Quel rôle peuvent jouer les récompenses? Peut-on s'en passer une fois l'exercice appris? Que faire si mon cheval est envahissant quand je travaille avec des carottes? La caresse, la voix, sont-elles des récompenses? Dans cet ouvrage, l'auteure propose des exercices pour démarrer avec cet outil, le clicker, puis suggère des applications dans des tours de cirque et des résolutions de problèmes équestres classiques. Le «clicker training» est un état d'esprit plus qu'une technique, basé sur les mécanismes d'apprentissage et la connaissance de l'animal. S'appuyant sur de nombreuses références scientifiques et une multitude de cas pratiques, ce livre indique une voie prometteuse pour enrichir la relation entre le cheval et l'homme.



S'épanouir à cheval : équitation et développement personnel alerte

Auteur : collectif
Éditeur : Vigot

Les chevaux et l'équitation peuvent rendre le merveilleux service de révéler le cavalier à lui-même, de le faire évoluer, de l'aider à grandir en le guidant sur le chemin de la connaissance de soi. Fruit de nombreuses années de réflexion, d'accompagnement et de coaching de cavaliers, cet ouvrage propose à tous, amateurs, enseignants ou professionnels, de développer la confiance en soi, la gestion du stress et l'estime de soi, afin d'améliorer la relation à soi-même et aux autres, de «mieux» monter à cheval et de s'épanouir dans la pratique de l'art équestre.



L'équitation de plein-air

Éditeur : Cheval Québec
Disponible via la boutique Cheval Québec

Cet ouvrage collectif de Cheval Québec s'adresse à tous les adeptes d'équitation de plein air mais également aux cavaliers-randonneurs qui désirent s'engager dans une formation reconnue en équitation de plein air. Il permet des apprentissages solides de base et met en lumière certaines pratiques utiles pour tous les cavaliers d'extérieur.





COMPORTEMENT

SENTIMENT DE SÉCURITÉ FACE AU STRESS

La qualité du lien entre l'humain et le cheval peut-elle influencer le bien-être de l'animal ? Chez le chien et le chat, il a été démontré que l'attachement à l'humain favorise une diminution du stress et des comportements à risque face à une situation potentiellement menaçante ; ce lien favorise le sentiment de sécurité de l'animal (*security base*). Ijichi et al (2018) ont cherché à savoir si ce sentiment de sécurité se manifestait aussi chez les chevaux en présence de leur propriétaire, améliorant ainsi leur comportement devant la nouveauté. L'équipe de recherche a observé le comportement de 46 hongres et juments de toutes races lors du franchissement d'obstacles jamais vu ; chaque cheval était manipulé par son propriétaire, et par une personne inconnue calme et expérimentée avec les équidés. Les signes physiologiques de stress (températures corporelle et oculaire avant et après l'exercice, variations de la fréquence cardiaque) et les réactions comportementales (temps nécessaire pour franchir l'obstacle, refus) ont été analysés afin de voir si le manipulateur, propriétaire ou inconnu, exerçait une quelconque influence sur le résultat.

L'analyse des données n'a montré aucune différence significative, que le cheval soit mené par son propriétaire ou l'inconnue. Pour les chercheurs, ce résultat signifie qu'un manipulateur calme et expérimenté, bien qu'inconnu, peut s'avérer aussi efficace que le propriétaire du cheval lorsque celui-ci est confronté à des événements anxiogènes. Cette étude n'a pas permis de démontrer l'existence d'un sentiment de sécurité particulier entre le cheval et son propriétaire, ce qui ne signifie pas pour autant que le lien d'attachement du cheval envers celui-ci n'existe pas ; le lien d'affection du cheval envers son propriétaire est d'ailleurs une piste que les chercheurs souhaiteraient voir explorer davantage. Les résultats de cette même expérimentation auraient-ils été différents si le manipulateur inconnu avait été peu expérimenté ou nerveux ? Il est permis de croire que oui.

SOURCE :

Stranger danger? An investigation into the influence of human-horse bond on stress and behaviour, repéré à <https://www.sciencedirect.com/science/article/abs/pii/S0168159118301023?via%3Dihub>



©SHUTTERSTOCK

SABOTS

ABCÈS ET THERMOGRAPHIE INFRAROUGE

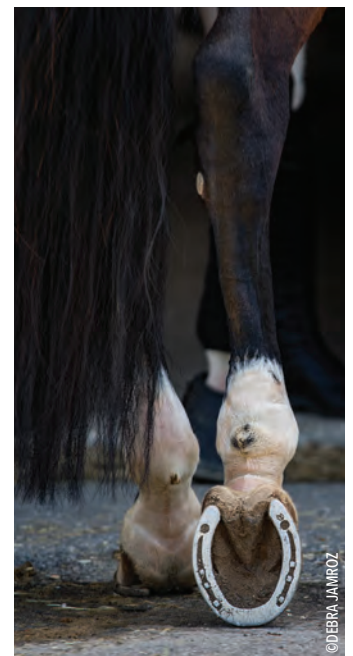
L'abcès de pied, qui réfère à une accumulation de pus, le plus souvent sous la sole, représente une des causes majeures de boiterie sévère chez le cheval. Les chevaux entraînés à répétition sur des terrains rocailleux sont particulièrement touchés dû aux blessures provoquées sur la sole par des roches tranchantes. De telles blessures peuvent rapidement se transformer en boiterie aiguë. Les abcès de pied peuvent aussi survenir à la suite d'une inflammation ou d'une atteinte à la ligne blanche. Les abcès de pied sont difficiles à diagnostiquer, l'inconfort étant difficile à cerner au départ, pour ensuite se transformer brutalement en boiterie de non-appui. La thermographie infrarouge (TIR) est une technique qui permet d'obtenir une image thermique par analyse des infrarouges.

Par la mesure des températures à la surface de la peau du cheval, elle aide à localiser de possibles maladies ou traumatismes. L'utilisation de cet outil pour étudier la distribution de température dans le diagnostic des pathologies du sabot chez le cheval est rare, et une équipe de recherche d'une université de la Corée du Sud s'y est intéressée de plus près. Au cours de cette étude (2021), des vétérinaires et maréchaux-ferrants ont examiné 66 chevaux, dont 10 atteints d'abcès de pied. La thermographie infrarouge a été utilisée de façon standard pour examiner la structure plantaire située sous le sabot. Sept régions d'intérêt sous le sabot ont été évaluées en fonction de la distribution de chaleur et des analyses statistiques ont été relevées. La température des sabots sains se situait à 25,77°C

± 3,87°C alors que celle des sabots atteints d'un abcès se situait à 31,94°C ± 2,60°C. La température des régions d'intérêt sous les sabots atteints d'abcès était supérieure de 6,17°C comparativement à celles des sabots sains. En conclusion, les chercheurs estiment que la TIR est efficace pour le diagnostic des abcès de pied et qu'elle pourrait permettre le dépistage précoce de différents problèmes de sabots, contribuant ainsi à prévenir la perte ou l'arrêt prolongé de chevaux de grande valeur.

SOURCE :

Evaluation of heat distribution for the diagnosis of the hoof with abscess by infrared thermography in horses, repéré à <https://openagriculturejournal.com/VOLUME/15/PAGE/48/FULLTEXT/>



©DEBRA JAMROZ

BIEN-ÊTRE

ÉBROUEMENT... VOTRE CHEVAL VOUS PARLE!

L'ébrouement se manifeste lorsque le cheval expulse de l'air par ses naseaux. Souvent perçu comme un geste hygiénique pour se débarrasser des particules de poussière, l'ébrouement pourrait plutôt s'avérer une manifestation de bien-être. En effet, chez plusieurs ongulés, l'ébrouement est un indicateur d'émotions positives. L'équipe de Stomp et al. (2018) a voulu savoir si ce constat s'appliquait aussi aux chevaux. Pour ce faire, 48 chevaux ont été placés dans deux groupes distincts: le premier groupe en conditions restrictives au box (50% du temps ou plus de 90% du temps), avec un apport limité en fourrages, et le second groupe, en conditions naturelles, au pâturage. Différentes mesures ont été prises, soit le nombre d'ébrouements émis par chaque cheval, selon qu'il soit au box ou au pâturage, et l'émotion perçue, indiquée notamment par

la position des oreilles. Des mesures de l'état de bien-être global, entre autres par la manifestation de signes de stress, ont aussi été colligées. L'analyse des résultats a permis d'avancer les constats suivants:

- Deux fois plus d'ébrouements sont émis par les chevaux en situation de pâturage que ceux en conditions restrictives.
- Les ébrouements ont lieu le plus souvent dans des contextes favorables à la détente du cheval, notamment en période d'alimentation; l'émotion positive se manifeste entre autres par la position des oreilles en avant et de côté.
- Les chevaux qui produisent le plus d'ébrouements sont ceux dont le niveau de stress est le plus bas; les ébrouements sont donc un indicateur fiable d'émotions positives.



©SHUTTERSTOCK

À la suite de cette étude, les chercheurs concluent que l'ébrouement peut être vu comme un indicateur fiable d'émotions positives chez le cheval, encore plus chez ceux en bon état de santé globale. Même s'il y a peu de chances que la fonction sanitaire des ébrouements explique les différences notées entre les individus au cours de cette étude, les

chercheurs n'excluent pas totalement son incidence puisqu'aucune analyse détaillée de la présence de poussière n'a été faite ni au box, ni au pâturage.

SOURCE:

An unexpected acoustic indicator of positive emotion in horses, repéré à <https://journals.plos.org/plosone/article?id=10.1371/journal.pone.0197898>

WEEK-END DU
RANDONNEUR29^E ÉDITION

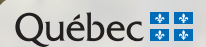
2-3-4 septembre 2022

Destination

Notre-Dame-de-Ham et
Saint-Rémi-de-TingwickConvivialité
Plaisir
Découverte



Reconnu par



Tu es à la recherche d'un centre équestre pour débiter ou poursuivre ton parcours équestre ?

Consulte le répertoire des centres équestres certifiés Équ-Qualité pour trouver un environnement à la hauteur de tes attentes !



cheval.quebec/Equi-Qualite



©SHUTTERSTOCK

Programme d'apprentissage de cavalier-randonneur

Programme d'apprentissage progressif constitué de 5 niveaux

Couvre les techniques de l'équitation en contexte de plein air, de l'initiation à la sortie autonome en randonnée.

Le programme permet de structurer l'apprentissage et de s'assurer que le cavalier-randonneur apprend la discipline, en plus des notions sur l'animal, la régie d'écurie, etc.



©SHUTTERSTOCK



Retrouvez toute l'information sur : www.cheval.quebec

4887

L'île Mackinac, là où le temps s'est arrêté

PAR PEARL DUVAL

Lieu de villégiature depuis plus de 150 ans, cette petite île d'environ 500 habitants offre aux visiteurs une ambiance unique en Amérique du Nord.



Lorsque vous débarquez sur l'île Mackinac (prononcé Makinaw), apprêtez-vous à remonter dans le temps, car aussi incroyable que cela puisse paraître, tous les véhicules motorisés sont interdits sur cette petite île américaine située sur le lac Huron. Première surprise, à votre sortie du traversier ou de l'aéroport, vous êtes accueilli par un taxi hippomobile qui vous conduit à votre hôtel. En cours de route, vous constatez qu'il y a des chevaux partout: des chevaux qui font les livraisons, des

chevaux de selle, des chevaux qui transportent les touristes dans tous les styles de calèches possibles. En tout, 600 chevaux occupent une petite île de 9,8 km: n'est-ce pas le paradis? À part les véhicules d'urgence sur terre et les bateaux de plaisance et de pêche sur mer, vous n'entendez aucun moteur perturber votre séjour. Seuls le bruit des sonnettes de vélos et le claquement des sabots sur l'asphalte accompagnent le chant des oiseaux, le ressac des vagues ou le vent dans les arbres.



Sur l'île Mackinac, c'est le cheval qui remplace partout les voitures et les camions, et ce depuis 1898, alors qu'un jeune visiteur débarquant sur l'île avec sa toute nouvelle voiture pétaradante a causé une panique générale chez les chevaux des résidents. Ceux-ci, pas du tout amusés par l'incident, ont voté une loi pour interdire ces véhicules bruyants et polluants. Cette législation n'a jamais été remise en question, les commerçants se rendant rapidement compte qu'une île de villégiature sans automobiles est un attrait touristique très vendeur, et les résidents s'accommodant très bien de cette particularité.

Lieu de rassemblement connu depuis des siècles

L'île de Mackinac est fréquentée depuis le IX^e siècle par les Anishinaabe, qui la considéraient comme la résidence sacrée de Gitche Manitou (Grand Esprit). Les Ojibwés la nommaient *mishi-mikinaak* (grande tortue). Durant les mois d'été, les tribus s'y regroupaient et complétaient leurs réserves de viandes et de poissons afin de survivre aux longs mois d'hiver sur le continent. Le premier Européen à visiter l'île serait le coureur des bois Jean Nicolet en 1634. Plus tard, en 1670, une mission est construite sur l'île



©MACKINACISLAND.ORG



©SHUTTERSTOCK

^
Le Mackinac Grand Hotel offre une vue imprenable sur le lac Huron.

par le jésuite Claude Dablon, mais après seulement un hiver il décide de partir, les conditions étant trop difficiles. Le père Jacques Marquette le remplace l'année suivante et fait construire une autre mission, cette fois à St-Ignace sur le continent. De par sa situation enviable entre les lacs Huron et Michigan, l'île devient une plaque tournante du commerce des fourrures durant le Régime français. Après la Conquête, les Britanniques construisent un fort sur la falaise de l'île en 1780. Sa situation

stratégique devient un enjeu militaire durant la Guerre d'indépendance des États-Unis. Mackinac est cédée à la jeune république en 1783 par le traité de Paris. Puis, durant la Guerre de 1812-1814, les Britanniques la reprennent après deux batailles. Les États-Unis la récupèrent finalement par le traité de Gand qui met fin à la guerre.

Dans les années 1880, la pêche récréative remplace la traite des fourrures dans la région, et l'île Mackinac



©JEANNE BRODEUR

devient un haut lieu de villégiature pour les visiteurs fortunés des grandes villes comme Détroit. Dans ce mouvement de tourisme naissant, environ 1400 hôtels de luxe sont construits à travers les États-Unis et le Canada par les compagnies de transport (surtout les chemins de fer) afin d'accueillir les vacanciers de plus en plus nombreux. Le *Mackinac Grand Hotel*, construit en 1887, fait partie de ce réseau prestigieux. Il ne reste aujourd'hui que 11 de ces grands hôtels encore en exploitation.

À Mackinac, le cheval est roi

Les premiers chevaux sont arrivés sur l'île Mackinac à la fin du XVIII^e siècle, alors que le fort Mackinac, construit initialement sur le continent, est transporté sur l'île en empruntant un pont de glace. Au cours du XIX^e siècle, afin d'encourager l'installation permanente des habitants, des chevaux sont distribués en cadeaux aux familles établies sur l'île pour leurs déplacements et le transport des marchandises. À la fin du siècle, alors que Mackinac devient une destination de choix, les taxis hippomobiles et les calèches promènent les touristes d'un bout à l'autre de l'île, surtout dans le Parc national Mackinac, le 2^e parc national fondé trois ans après celui de Yellowstone. Après la Seconde Guerre mondiale, Stewart Wodfill, propriétaire du *Grand Hotel*, rend populaire le slogan «*The Horse is King*» dans ses publicités. Ce slogan est encore retrouvé partout aujourd'hui. En 1948, la *Mackinac Island Carriage Tours* est créée pour répondre à l'afflux de visiteurs de plus en plus nombreux. Dans les années 1970, avec l'arrivée de nouveaux vacanciers qui louent



©MACKINACISLAND.ORG



©JEANNE BRODEUR

Visitez www.chevalquebecmag.com pour voir plusieurs belles photos des chevaux qui se préparent à prendre le traversier pour quitter l'île à l'automne.



©KATE RISE

QUELQUES ADRESSES WEB À CONNAÎTRE :

Cindy's Riding Stables
www.cindysridingstable.com/

Jack's Livery Stable
www.jacksliverystable.com/

Gough Livery Carriages
www.goughcarriages.com/

Grand Hotel Horse Stable/ Carriage Museum
www.grandhotel.com/activities/horses-a-carriage-tours/

Benjamin Blacksmith Shop
www.mackinacisland.org/activities/benjamin-blacksmith-shop/

Mackinac Horseman's Association and Community Equestrian Center
www.mackinac-horses.org/

Mackinac Island Tourism Bureau
www.mackinacisland.org

Mackinac State Park and Carriage tours
www.mict.com/contact.html

Surrey Hill Carriage Museum
www.mict.com

des chalets avec leurs enfants, le cheval devient encore plus populaire. Les cours d'équitation sont en grande demande, ce qui encourage la création de plusieurs centres équestres, regroupés sous l'égide de la *Mackinac Island Horseman's Association* en 1988. Aujourd'hui, ce sont environ 900 000 visiteurs qui profitent des nombreuses attractions offertes de mai à octobre. Il n'y a pas de camping autorisé dans le parc national et comme les véhicules motorisés sont interdits, l'hébergement se fait obligatoirement dans les hôtels, les B&B et les motels. Afin d'aider la population locale à gérer tous ces visiteurs, plusieurs troupes de scouts (filles et garçons) sont envoyées sur l'île chaque été pour servir de guides ou accomplir diverses tâches, entre autres au fort Mackinac, où ils participent aux visites guidées et aux démonstrations militaires qui ont lieu tous les jours.

Qui sont ces chevaux qui habitent Mackinac ?

Une belle variété de chevaux permet d'accomplir toutes les tâches nécessaires au bon fonctionnement de la vie sur cette île unique. La *Mackinac Island Carriage Tours* utilise des Percherons et des Belges. Pour la randonnée, il n'y a aucune race préférée, quoiqu'au pays des cowboys, le Quarter Horse est toujours bien présent. Les petits Hackneys raffinisés sont populaires pour les mariages, et des chevaux de trait mixtes servent à tirer les taxis. Pour emprunter un taxi, il faut faire un appel et attendre qu'on vienne vous chercher, comme un taxi normal. Le service est offert 24h/24 durant l'été. Toutes les livraisons et le transport des marchandises se font avec les chevaux. Seul le courrier n'est pas livré porte à porte, il faut aller le chercher au bureau de poste dans des boîtes postales.

À la fin d'octobre, la plupart des chevaux sont renvoyés sur le continent pour y passer l'hiver. Quelques-uns demeurent sur l'île afin de maintenir un minimum de services. Un taxi hippomobile continue à opérer, mais seulement sur demande, et quelques haquets (charrettes étroites et longues sans ridelles) maintiennent les livraisons et la cueillette des déchets domestiques. La plupart des résidents se déplacent alors en motoneige. Les chevaux commencent à revenir en avril, une douzaine à la fois, sur un traversier. Cette opération dure jusqu'en juin. En débarquant sur l'île, les chevaux sont amenés aux écuries du *Grand Hotel*, attelés, puis envoyés à leur lieu de travail assigné. Le fumier produit par tous ces chevaux est ramassé par des employés municipaux et envoyé au centre de compostage de l'île. Les rues sont constamment nettoyées durant le jour et arrosées après les heures de travail.

Quoi faire sur l'île Mackinac

Randonnées pédestres et équestres, golf, pêche, vélo, magasinage, musées, restos, soirées dansantes, feux d'artifice, festivals, il y en a pour tous les goûts. Si vous voulez explorer l'île à cheval, vous pouvez profiter des tours guidés dans les sentiers équestres et dans le parc national, où vous pouvez aussi partir seul, en calèche ou en selle. Vous devrez bien sûr prouver votre niveau de compétence avant qu'on vous laisse partir. Il y a au moins trois ranchs, un centre équestre et les écuries du *Grand Hotel*: vous n'aurez donc aucun mal à trouver une monture ou un cheval d'attelage adapté à votre niveau. Si vous préférez passer des vacances avec vos propres chevaux, il est possible de les amener sur l'île Mackinac en traversier. Assurez-vous que leurs vaccins soient à jour, et réservez vos places de séjour. En cas de pépin, vous n'aurez aucun problème à trouver un vétérinaire ou un forgeron prêt à vous aider.

En panne d'idée ? Pas vraiment

Avec cinq musées, dont deux consacrés au cheval, deux conservatoires pour papillons, 2 forts militaires, trois parcours de golf, 5 opérateurs de bateaux de pêche, 13 boutiques de fudge (!), 24 restaurants, plus de 113 km de pistes pédestres et équestres dans un parc national offrant des formations géologiques spectaculaires, 600 chevaux, 1 500 vélos et 1 600 chambres, etc., il est absolument impossible de s'ennuyer sur l'île Mackinac! 🐾

SOURCES :

<https://www.mackinacisland.org/>
<https://www.youtube.com/watch?v=TNp0IK5ZwWA>
<https://www.mackinacisland.org/blog/everything-to-know-about-horses-on-mackinac-island/>
<https://mynorth.com/2016/05/history-of-the-horses-on-mackinac-island/>
https://fr.wikipedia.org/wiki/%C3%8Ele_Mackinac

¹ https://fr.wikipedia.org/wiki/%C3%8Ele_Mackinac

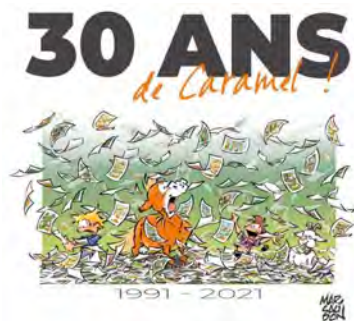
CARAMEL

CARAMEL © MARSAUDON - TOUS DROITS RÉSERVÉS
Retrouvez Caramel sur caramel-cartoons.com





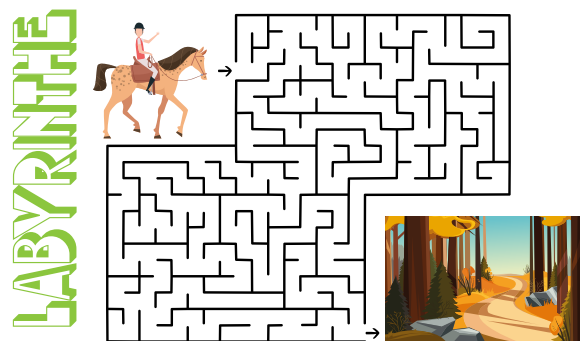
Caramel fête son 30^e anniversaire en 2021.
Quel âge aurait-il s'il était humain ?



Bonne fête cher Caramel xx

De l'équipe du magazine et de tous nos jeunes lecteurs

Aide-le randonneur à retrouver le sentier



DEVINETTE

Qu'est-ce que tous ces animaux ont en commun ?



Le Cavaléon est un animal bien rare. On le retrouve sur Mars et même parfois sur la lune ! Mais c'est très rare qu'ils sont sur la lune. Sur Mars, il y a beaucoup de glace. Donc le Cavaléon, pour s'hydrater, il lèche les plus gros cubes de glace. Il ne mange pas. La glace lui suffit amplement. Ils ne vivent pas en gros troupeau comme plusieurs animaux, ils vivent en groupe de 4 seulement. Dans leur « gang » il n'y a pas vraiment de chef, mais, 2 couples. Leurs crinières peuvent aller jusqu'à 2 mètres de long ! Sur la photo, c'est un Cavaléon apprivoisé. Sa crinière a été coupée. Finalement, il ne faut JAMAIS toucher ses yeux globuleux, car il pourrait vous avaler tout rond avec sa très longue langue.

Félicitations à **Maxine Gagné** pour son animal fantastique !

Merci à tous les participants. Découvrez les autres animaux fantastiques sur notre site !



REBUS

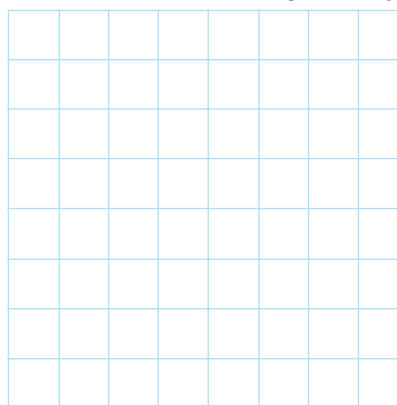


Douleur abdominale souvent d'origine digestive chez le cheval.

Que suis-je ?

Laisse parler l'artiste en toi !

À l'aide de la grille, reproduis le dessin du cheval



Programme d'apprentissage pour les enfants de 5 ans et plus



Noël, c'est l'occasion
idéale pour glisser
P'tit Trot sous
le sapin !



Viens t'amuser à
cheval, je vais
t'apprendre
comment faire !

Manuel illustré et cahier de jeux
disponibles auprès des intervenants
certifiés par Cheval Québec et
Canada Équestre



514 252-3053 | 1 866 575-0515

info@cheval.quebec | www.cheval.quebec

HEINZ, bien plus que du ketchup!

PAR PEAR DUVAL



Henry John Heinz (1844-1919) fonde en 1869, à l'âge de 25 ans, sa première compagnie, la Anchor Brand Food, dans sa petite maison de Sharpsburg en Virginie, en s'associant avec son beau-père. Avec l'aide de quelques membres de la famille, ils râpent, préparent et mettent en bouteille du raifort vendu localement. Mais leurs ambitions d'expansion les mènent à la faillite en 1875. Qu'à cela ne tienne: l'année suivante, Heinz s'associe à ses deux frères et repart à zéro, cette fois sous le nom de F.& J Heinz Cie. Il mettra quatre ans à surmonter ses problèmes financiers. En 1888, la compagnie devient H.J Heinz Cie et ouvre une usine plus performante, le «Heinz Complex» à Allegheny City, en Pennsylvanie. On y produit une large gamme de produits, de la sauce chili au macaroni au fromage, en passant par la sauce Worcestershire, la moutarde, la viande hachée et bien d'autres produits, d'où son slogan «57 variétés Heinz» créé en 1896. Heinz est reconnue pour la

qualité de ses produits, mais aussi pour l'efficacité de ses livraisons, qui sont effectuées par des attelages de superbes chevaux Percherons. Pendant un certain temps, la compagnie utilise jusqu'à 154 attelages de Percherons à l'usine d'Allegheny. En 1902, la petite entreprise compte sept usines de préparation et 21 stations de salaison pour mariner des concombres aux États-Unis. Lorsque H.J. Heinz décède d'une pneumonie à l'âge de 75 ans, son fils Howard (1877-1941) prend les rênes de la compagnie familiale et la fait fructifier. En 1919, Heinz emploie plus de 6500 personnes réparties dans 25 usines, 85 stations de salaison, 53 stations de tomates et 111 stations de cornichons.

Un employeur progressiste

Henry John Heinz est un homme d'affaires d'avant-garde pour le début du 20^e siècle. Il se distingue par son sens des ventes et du marketing, mais aussi par sa grande bienveillance à l'égard de ses employés. Ses usines sont d'une propreté impeccable, bien éclairées et organisées afin d'assurer confort et sécurité. Alors que les entreprises de l'époque ne permettent pas à leurs employés de prendre le temps de diner, Heinz offre des salles à manger accueillantes avec cafétéria. Pour améliorer la salubrité et faciliter la vie des employés, les uniformes sont lavés par l'entreprise, des douches sont disponibles en libre-service et les travailleurs qui manipulent les aliments ont droit à trois manucures par semaine. Gestionnaire progressiste, Heinz offre gratuitement à ses travailleurs une assurance-vie ainsi qu'un accès au médecin et au dentiste. Sur le site des luxueuses usines Heinz, les employés peuvent aussi profiter de piscines, de gymnases, de terrasses sur les toits ainsi que d'un hôpital pour les urgences.



▲ Henry John Heinz (1844-1919)



▲ L'écurie de Pittsburgh.



▲ Un espace aménagé pour le bain des pieds.



▲ La voiture Studebaker entièrement rénoverée.

Ce souci du bien-être et du « bien faire » se reflète également dans le soin apporté aux chevaux au service de la compagnie. En effet, la famille Heinz reconnaît la valeur du travail effectué par les chevaux de l'entreprise et elle fait de son mieux pour assurer leur santé et leur confort. Situées à Pittsburgh, les écuries de l'entreprise sont d'ailleurs surnommées les « palais équins ». Elles offrent aux chevaux des installations dotées des dernières innovations en matière de confort, tels des bains de pieds, le chauffage à l'eau chaude, des ascenseurs pour circuler d'un étage à l'autre, des brosses électriques, une nourriture de première qualité et des soins attentionnés, prodigués par de nombreux palefreniers dévoués. L'écurie compte plusieurs étages : le premier sert à entreposer les voitures hippomobiles, et le 4^e étage permet aux chevaux de relaxer au soleil et profiter du bon air frais.

Malheureusement, au début du XX^e siècle, la mécanisation des transports supplante l'utilisation des chevaux, qui disparaissent rapidement du paysage urbain en quelques années. Afin de rester compétitif, Howard Heinz n'a d'autre choix que de liquider le volet équin de ses opérations et d'investir dans une flotte de camions.

Un héritage à préserver

En 1984, la compagnie Heinz fait renaître une vieille tradition abandonnée dans les années 1920 : celle d'envoyer dans les grandes parades et les foires agricoles, une voiture à l'effigie de la compagnie tirée par huit Percherons noirs. C'est un projet promotionnel à fort potentiel, et quand on connaît l'amour du fondateur Henry John Heinz pour ses chevaux et la qualité des soins qu'il leur a toujours prodigués, ce n'est qu'un juste retour aux sources. La première sortie du tout nouvel attelage a lieu à la parade de l'Action de grâce de Pittsburgh. Les deux Percherons noirs sont instantanément populaires auprès du public. Deux ans plus tard, ce sont huit Percherons noirs, tous champions de concours ou dignes représentants de la race, acquis grâce au partenariat avec Heinz, qui tirent maintenant une voiture promotionnelle d'un bout à l'autre du conti-

nent. Ils sont parfois accompagnés de deux chiens, H.J. le Dalmatien et Susan Pickles, une femelle basset aux grands yeux tristes. Chaque harnais d'attelage en cuir est confectionné sur mesure par des bourreliers amish de l'Ohio. Avec ses clous, anneaux et montants en chrome, l'équipement pèse 33 kilos.

Le « Heinz Hitch »

En 1986, Heinz fait l'acquisition d'une voiture datant de 1850. Ce modèle Studebaker de 6 800 livres découvert dans une grange de Pennsylvanie est en si mauvais état qu'un arbre pousse au travers de la caisse ! Lorsqu'on découvre que cette voiture a jadis fait partie de la flotte de la compagnie au tournant du XX^e siècle, Heinz investit 22 000 \$ pour la reconstituer entièrement. Il faudra à des artisans spécialisés plus de six mois, et 19 couches de peinture, pour la remettre en état.

Les voitures étaient lourdement chargées, il fallait des chevaux puissants pour effectuer les livraisons.





▲ King dans sa nouvelle carrière à Arlington.

Baptisé «*Heinz Hitch*», le célèbre attelage participera par la suite à d'innombrables événements publics, dont cinq parades du Rose Bowl, 23 défilés du Stampede de Calgary et 15 Derbys du Kentucky, parcourant en moyenne presque 92 000 km annuellement durant ses 22 années de service. Les 9 à 11 chevaux qui font partie de l'équipe sont utilisés en alternance pour ne pas les fatiguer. Les Percherons sont parfois attelés à quatre quand le parcours pré-voit des tournants trop serrés.

Quand chevaux et profits ne font pas bon ménage

En 2006, la compagnie Heinz connaît des revers financiers. Afin de survivre à la crise boursière qui pointe à l'horizon, les stratèges financiers de l'entreprise entreprennent une restructuration en profondeur. Malgré la popularité évidente des huit magnifiques Percherons tirant leur voiture rutilante et générant des souvenirs indélébiles chez petits et grands à chacune de leur sortie, le coût de 500 000 \$ annuel nécessaire pour entretenir ce programme de relations publiques est jugé trop onéreux. Le projet est finalement suspendu, mais Heinz finance tout de même les dernières apparitions de l'attelage déjà confirmées pour 2007. L'annonce de la fin du *Heinz Hitch* fait grand bruit dans les médias. «De nos jours, déplore M. O'Gara, professeur en relations publiques de l'Université Point Park interviewé pour la circonstance, l'histoire et les traditions ne sont plus des outils promotionnels viables. Dans le cas de Heinz, explique-t-il, les chevaux sont moins intégrés à leur message de vente que les Clydesdales de Budweiser, car celle-ci les utilise constamment dans ses publicités.»

John Dryer, biologiste à la retraite pour Heinz, et sa famille, prenaient soin des chevaux sur leur ferme depuis les tout débuts du projet. Profondément déçus de la tournure des événements, les Dyer essaient alors d'intéresser les associations locales et le bureau du tourisme à financer l'attelage, dont les frais d'entretien atteignent 30 000 \$ à 40 000 \$ par mois, mais sans résultats. Leurs efforts pour faire valoir le

côté éducatif et historique des chevaux et les rendre admissibles à un financement de l'État dans le cadre d'un programme d'études sociales échouent également. Heinz s'engage tout de même à assurer le bien-être des chevaux aussi longtemps qu'il le faudra : après plusieurs mois d'incertitude, la compagnie rachète l'attelage à M. Dryer. La voiture est donnée au Sen. John Heinz History Center, affilié au Smithsonian Institution, et les chevaux sont cédés au cimetière militaire d'Arlington à Fort Myer, en Virginie, où ils deviennent la propriété du 3^e régiment d'infanterie Caisson Platoon surnommé «The Old Guard». Même si leur avenir est assuré, M. Dryer est triste de les voir partir. «Je me sens un peu comme un parent qui voit partir ses enfants à l'université sans savoir quand il les reverra», avoue-t-il en entrevue.

Changement de carrière et retraite dorée

À Arlington, les Percherons commencent leur nouvelle vie en tirant les corbillards, les «caissons», amenant les soldats défunts à leur dernier repos. L'armée américaine, qui procède chaque jour à environ huit enterrements avec les pleins honneurs, est plus qu'enchantée de recevoir les magnifiques Percherons et d'en prendre soin jusqu'à leur retraite. Chaque cheval a un palefrenier attitré, un vétérinaire en résidence, et intègre une écurie de plus de 50 chevaux. En plus de tirer solennellement les corbillards, certains chevaux sont utilisés dans des programmes de réhabilitation pour les vétérans blessés et participent à des événements exceptionnels, comme les funérailles nationales de certains anciens présidents.

D'une époque à l'autre

Les chevaux font partie intégrante de l'histoire de la compagnie Heinz. Henry John Heinz et sa famille ont démontré qu'il est possible de développer avec succès une entreprise d'envergure, tout en prenant soin du bien-être des employés et des chevaux à leur service. Malgré leur bonne volonté, ce sont les impératifs financiers, qui ont eu raison, à deux reprises, du lien entre la compagnie et les chevaux. Soulignons que par respect et bienveillance pour les magnifiques Percherons, Heinz s'assurera que les chevaux jouissent d'une retraite confortable. 🐾

SOURCES :

<https://historicpittsburgh.org/islandora/object/pitt:MSP57.B009.103>
<https://digital.library.pitt.edu/>
<https://www.horsenation.com/2017/02/02/beyond-budweiser-looking-back-at-other-great-draft-hitches/>
<https://www.finanznachrichten.de/nachrichten-2007-08/8837514-heinz-hitch-horses-donated-to-arlington-national-cemetery-004.htm>
<http://arlingtoncemetery.net/heinz-donates-horses.htm>
<http://eaglesfieldpercheronsblog.blogspot.com/2016/02/hj-heinz-company-hitch.html>
<https://freetoursbyfoot.com/the-caisson-platoon-arlington-national-cemetery/>
<https://www.post-gazette.com/local/north/2007/06/28/Avella-farmer-moving-on-after-a-hitch-with-Percheron-team/stories/200706280307>

**POURQUOI
VOUS
CASSER
LA
TÊTE ?**



**LE CASQUE PROTECTEUR
SAUVE DES VIES.**



www.cheval.quebec

6

EXERCICES *pour plus de souplesse*

Une plus grande mobilité du bassin, des hanches et du bas de dos vous donnera plusieurs avantages en selle, tels qu'une plus grande facilité à dissocier vos aides, à suivre les mouvements et à absorber les forces mécaniques transmises par le cheval.

Voici 6 exercices particulièrement adaptés au cavalier qui souhaite assouplir son bassin, ses hanches et son bas de dos.

Ces exercices devraient idéalement être faits lorsque vous êtes déjà échauffé, que ce soit après une monte à cheval, un entraînement ou simplement une marche.



1 ÉTIREMENT EN POSITION FENTE BASSE Objectif : étirer les fléchisseurs de la hanche et l'aine

Instructions : Débutez en position planche, avec les mains sous les épaules et les pieds au sol. Amenez le pied de la jambe à étirer au niveau de la main du même côté. Poussez le genou vers l'extérieur afin de sentir plus d'étirement. Vous pouvez également placer les avant-bras au sol afin de ressentir plus d'étirement.

Tenir 30 à 60 secondes, répéter 2 à 3 fois chaque côté.



2 MOBILITÉ DU CHAT-CHAMEAU EN QUADRUPED

Objectif : développer plus de mobilité au niveau de la colonne vertébrale

Instructions : Se placer en position quadruped (à quatre pattes), avec les mains sous les épaules et les genoux sous les hanches. Soulever la poitrine et la tête simultanément en laissant l'abdomen tomber et en creusant le bas du dos pour faire le chat.

Ensuite, remonter et arrondir le bas du dos et laisser la tête descendre vers le sol en tentant de rapprocher la tête et le bassin l'un de l'autre. Ne pas forcer l'amplitude de ce mouvement puisque ce n'est pas un étirement, c'est un exercice de mobilité.

Répéter la séquence du chat-chameau 10 fois, tenir chaque position 3 à 5 secondes.



3 ÉTIREMENT DES ADDUCTEURS EN POSITION PAPILLON

Objectif : développer plus d'ouverture des hanches et relâcher les muscles de l'entre-jambes afin d'être en mesure de bien laisser descendre les jambes en selle.

Instructions : Assoyez-vous sur le sol, les genoux pliés

avec les pieds joints. Tenez-vous bien droit afin de garder une bonne posture. Posez vos mains sur vos pieds, ou sur vos genoux afin d'ajouter de l'intensité à l'étirement. Laissez descendre vos genoux vers le sol, jusqu'à ce que vous ressentiez un étirement dans l'aîne.

Tenir 30 à 60 secondes, répéter 2 à 3 fois.

4 ÉTIREMENT DU PIRIFORME

Objectif : assouplissement du piriforme, des fessiers et du bas de dos

Instructions : Croisez les jambes et placez la jambe à étirer sur le dessus (près de vous). Placez vos mains sous le genou de la jambe qui servira de soutien, puis tirez doucement ce genou vers votre poitrine. Vous devriez ressentir l'étirement au niveau du fessier.

Pour plus d'étirement, vous pouvez également éloigner le genou de la jambe que vous étirez. Tenir 30 à 60 secondes, répéter 2 à 3 fois chaque côté.



5 MOBILITÉ DE LA HANCHE 90-90

Objectif : développer une bonne rotation interne et externe de la hanche

Instructions : Placez une jambe devant vous et l'autre vers le côté de manière à ce que vos jambes forment deux angles de 90°. Laissez tomber les genoux au sol : vos deux jambes devraient toucher le sol. Restez aligné au centre de vos hanches : vous aurez tendance à vouloir tomber du côté opposé à la jambe sur le côté. Répétez de chaque côté.

Tenir 30 à 60 secondes, répéter 2 à 3 fois chaque côté.



6 ÉTIREMENT DE L'ILIOPSOAS

Objectif : assouplir l'iliopsoas, aider la jambe à descendre et reculer en selle.

Instructions : Placez-vous sur un genou en position fente. Vous pouvez vous placer près d'un mur si vous avez besoin d'aide avec votre équilibre. Basculez le bassin vers l'arrière afin d'aplatir le bas du dos (ne pas arquer le bas du dos). Transférez votre poids vers l'avant jusqu'à ce que vous sentiez un étirement sur le devant de la jambe posée au sol.

Tenir 30 à 60 secondes, répéter 2 à 3 fois chaque côté.



Audrey Laurence Farmer est physiothérapeute orthopédique & périnéale, entraîneuse de mise en forme, cofondatrice de Symbiosis Equestrian et cavalière FEI en dressage.



J'AI UNE BULLE !

Un foulard jaune signifie :
Gardez vos distances!

www.jaiunebulle.com

Un chien qui porte un foulard jaune signifie qu'il a besoin d'espace autour de lui.
A dog with a yellow scarf means that he needs space. Please keep your distance!

Pour le bien de votre cheval

BEMER GROUP

Cathy Bobkowicz
Distributrice Indépendante
514-898-3191
CathyBob.BemerGroup.com

CET ESPACE POURRAIT ÊTRE LE VÔTRE!

Communiquez avec nous!

pub.cqm@gmail.com



Ils ont besoin de vous !

Abandonnés, négligés, ils vous attendent,
devenez un adoptant de **Galahad !**

Si vous ne pouvez pas adopter, vous pouvez donner pour la cause !
OUI, je réponds tout de suite à l'appel de l'**Association Québécoise de protection des chevaux** en aidant un cheval abandonné.

VOICI COMMENT

J'achète un produit Galahad sur www.boutiquegalahad.com

OU

Je deviens membre sympathisant sur www.refugegalahad.com

OU

Je fais un don en adressant mon règlement à :

Galahad, bureau administratif
866 Jetté Sabrevois Québec J0J 2G0



Merci de votre soutien

Suivez-nous sur



INDEX DES ANNONCEURS

A	
Agribrand Purina.....	14
B	
Bemer Group	54
Blue Seal.....	8
Boehringer-Ingelheim	C4
C	
Canadian Saddlery.....	11
Cheval Québec.....	7-16-24-47-48-59
G	
Galahad	62
J	
J'ai une bulle	62
L	
La Sanglière	17
M	
McIntosh ProLine	6
O	
Oméga Alpha	23
R	
Remorques Olympiques	C2
S	
Sollio Agriculture	3

SPÉCIAL ÉLEVAGE

Répertoire des éleveurs reconnus Cheval Québec .. 25

Éleveurs et étalonniers

Les Écuries Emeska	35
Écurie Mélissa Tessier.....	42
Écurie Sarrabelle	28
Ferme Sauverène	34
Les Élevages Élite YPDM.....	29
RiverCross Farm	30
Rosenol Performance Horse.....	41



CHEVAL

QUÉBEC
MAGAZINE

Du 1^{er} au 31 décembre 2021

l'abonnement d'un an est à

4 NUMÉROS | **15\$**

www.chevalquebecmag.com

Profitez-en!

Voilà qui change tout.

Aservo^{MC} EquiHaler^{MC}



Conçu spécifiquement pour les chevaux, Aservo^{MC} EquiHaler^{MC} représente une véritable révolution dans le domaine de la santé équine.

Consultez votre médecin vétérinaire pour en savoir plus sur cette nouvelle option thérapeutique.

Aservo^{MC} et EquiHaler^{MC} sont des marques de commerce de Boehringer Ingelheim Vetmedica GmbH, utilisées sous licence.

© 2020 Boehringer Ingelheim Santé Animale Canada Inc.